

美

Fabulous

2024春季號
慈暉人第58期

林長勳聯合建築師事務所50週年展
寄望都市更新危老重建推動師
社會企業的影響力 來自背後的每一個選擇
從CSR到ESG 將捷集團成長之路
地熱新力量 台灣綠電市場的嶄新旅程
綠色採購及在地建材落實
慈暉文教基金會2024年活動



BEYOND ARCHITECT

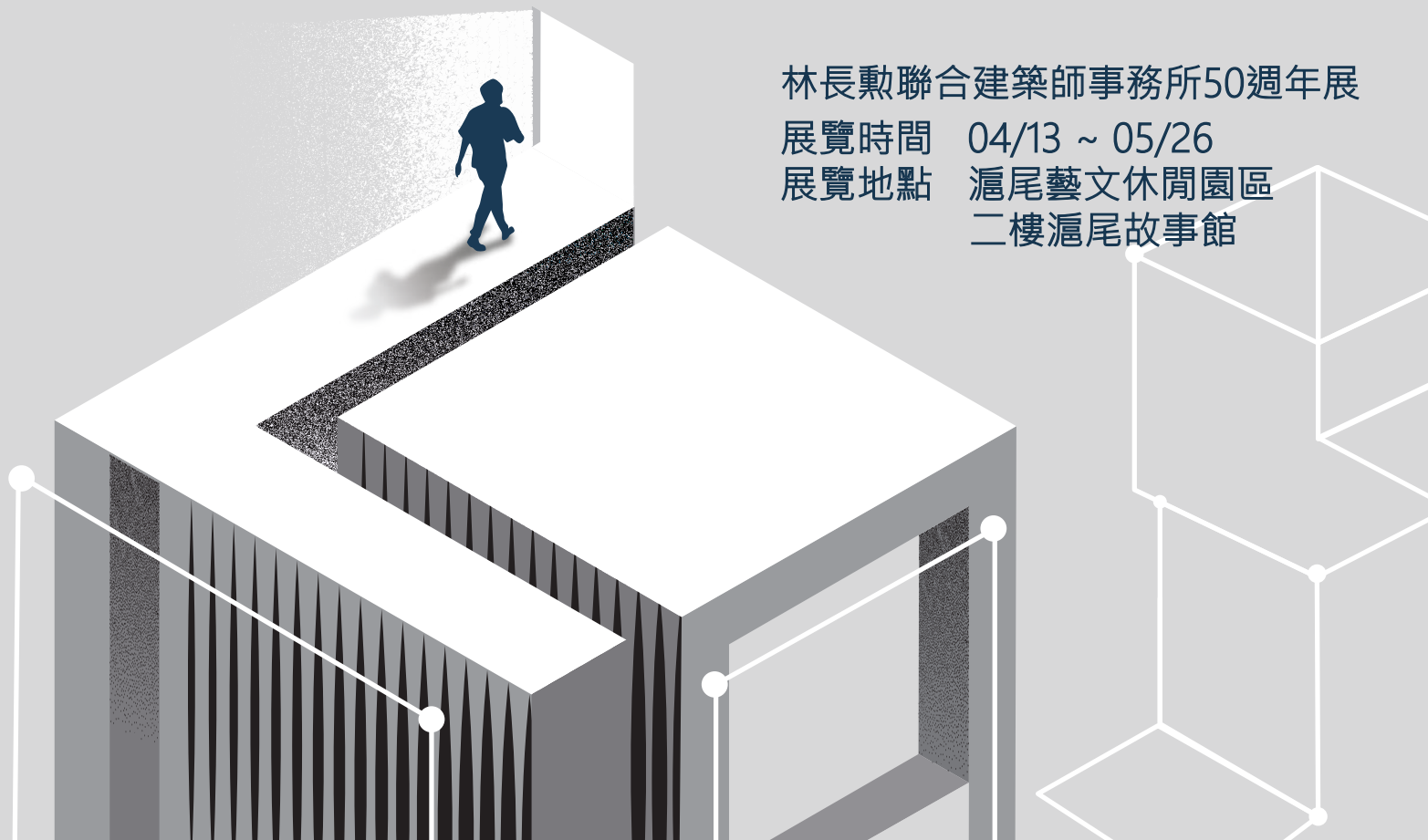
50TH

從建築

走向社會

專業 · 責任 · 理想

林長勳聯合建築師事務所50週年展
展覽時間 04/13 ~ 05/26
展覽地點 滬尾藝文休閒園區
二樓滬尾故事館



50 +

從建築走向社會 50周年展

Coming Soon

展覽時間 **4/13 ~ 5/26**

展覽地點 滬尾藝文休閒園區

2F 滬尾故事館



林長勳聯合建築師事務所 敬邀

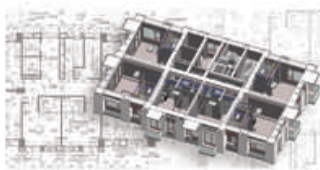


BIM

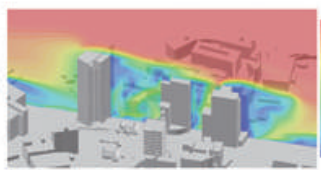
FIT YOUR FUTURE

BIM技術及智慧科技的結合，創造宜居、安居、樂居的產品是集團未來發展重點方向。

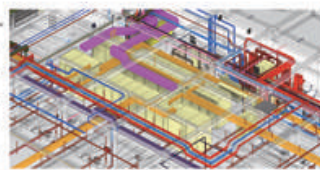
捷築整合科技從規劃、設計、施工及營運等各階段，透過3D視覺化資訊模型，整合建築物的三大領域「建築、結構、機電」，致力發展科技化與人性化的生活空間與環境，期望藉由物聯網及人工智慧技術所衍生的創新服務，打造「人居科技，永續未來」的新生活。



Design



Analyze



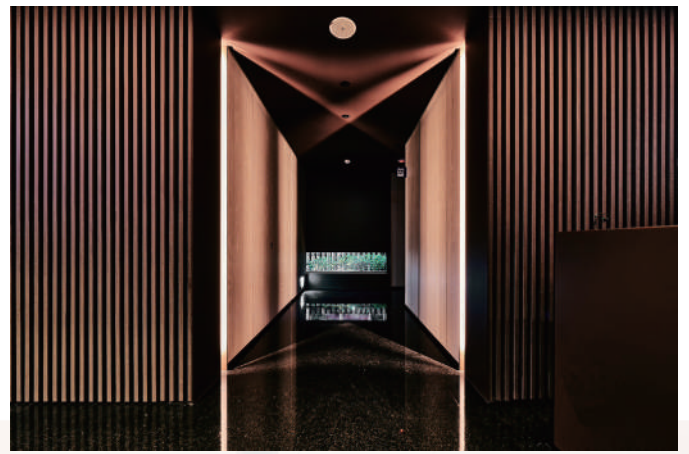
Construction



Operation



將捷央旅



空間是生命中的風景
傳遞美學價值與生活態度

FABULOUS INTERIOR DESIGN



三芝蔡宅

◆ 和群室內裝修股份有限公司

台北市中山區松江路126號16F

T:(02)2536-2666 F:(02)2536-1706

我們的信念

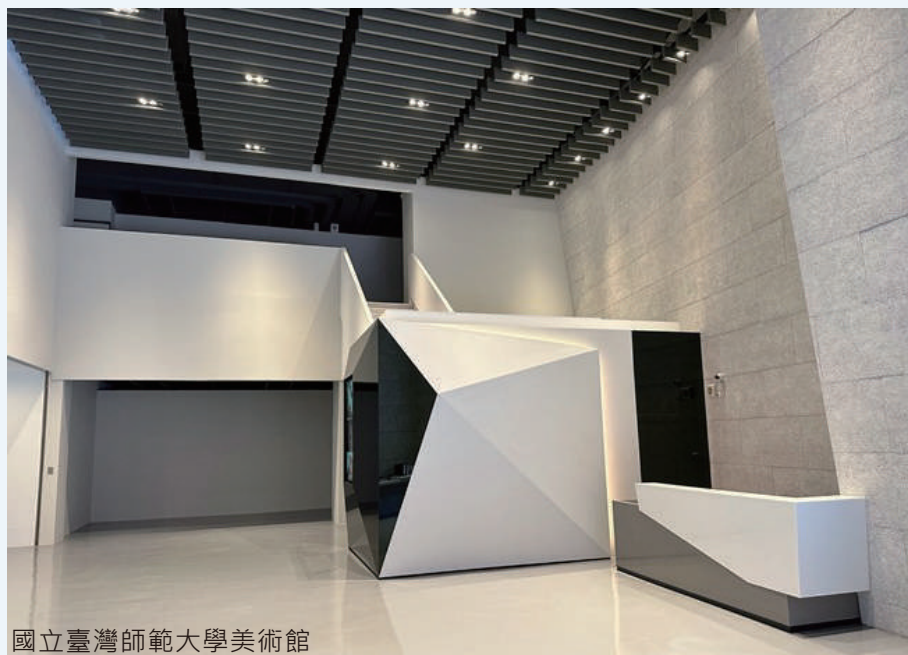
集團資源回饋客戶
重視功能性空間的
美感與工程品質

我們的承諾

認真為空間創造價值
用心為生活開啟
無限可能

我們的追求

提供充分的專業
與業主站在同一陣線
共同追求綜效



國立臺灣師範大學美術館



 林長勳聯合建築師事務所

台北市中山區松江路126號9F

T:(02)2511-1108 F:(02)2536-2526

2024春季號 · 慈暉人第58期



事務所五十週年策展

1974年於永和開始建築志業，至今已屆五十個年頭，秉持著專業、責任、理想，從建築走向社會，從全球暖化氣候變遷、高齡少子的社會趨勢，及缺工缺料的現況，逐步邁向永續建築的實踐之路。

2024年藉由回顧過去，與大家共同思考建築的未來。

目錄 CONTENTS

06 董事長的話

08 編者的話

愛的傳遞。

09 追思 中原建築系同學、忠明營造(股)前董事長 劉義弘先生

10 社會企業的影響力
來自背後的每一個選擇 文◎王馨慧 將捷文創實業股份有限公司

12 從CSR到ESG
將捷集團成長之路 文◎劉興國 將捷建設股份有限公司

14 愛與幸福生活的創造者 文◎將捷集團品牌室

16 社會企業的力量
從THE BIG ISSUE談起 文◎劉浩宇 和群室內裝修股份有限公司

18 社會企業典範 台灣水泥公司的
永續轉型與社會參與 文◎林奕婷 捷築整合科技股份有限公司

生活藝文。

21 地熱新力量
台灣綠電市場的斬新旅程 文◎吳彥德 結元能源開發股份有限公司



24 綠色採購及在地建材落實 文◎余敏雄 將捷股份有限公司

26 鋁模之美 文◎鄒靖 忠明營造工程股份有限公司

28 滬尾藝文休閒園區
職人風格美學系列 許春益 文◎將捷文創實業股份有限公司企劃部

30 明亮心燈傳遞三生 文◎曾淑貞 文學作家

32 千歲讀書會員立春出遊記 文◎高筠楛



34 LEED綠建築標章與
企業社會責任的緊密聯繫 文◎王偉華 永捷資產管理股份有限公司

37 知性感性 暢遊臺東 盡在娜路彎 口述◎林峰銘·筆錄◎張月昭

41 2024臺灣國際熱氣球嘉年華
飄揚在臺東的繽紛饗宴 文、圖◎臺東縣政府交通及觀光發展處

44 傳承 創新
中華民國國風書畫學會會員作品展暨112年度林坤池文教基金會助學金頒發
文◎黃義和

48 水墨二重奏 林錦濤 楊企霞雙個展 文、圖◎林錦濤、楊企霞

慈暉新訊。

51 慈暉文教基金會2024年活動 文◎謝宜霖 慈暉文教基金會

54 守護居住安全 雙北推動師不可少 文◎林傑文 慈暉文教基金會

55 您的房子老舊了
卻不知道怎麼辦 文◎李海清 正舵國際遊艇顧問有限公司總經理

57 新北市都市更新推動師培訓 課後學員回饋 文◎張理涵、張綺耘

慈暉文教基金會

59 2024年才藝課程及合唱團

60 慈暉文教基金會2024年公益講座

慈暉文教基金會

62 大學以上優秀清寒學生獎助學金申請辦法

中華民國113年5月出刊

發行人 林長勳

編輯 曾淑貞 高天送 謝宜霖 劉晏姣

發行單位 財團法人慈暉文教基金會

(以下依筆劃少至多排列)

台東娜路彎大酒店

永捷資產管理股份有限公司

林長勳聯合建築師事務所

和群室內裝修股份有限公司

忠明營造工程股份有限公司

將捷文創實業股份有限公司

將捷股份有限公司

將捷建設股份有限公司

捷築整合科技股份有限公司

結元能源開發股份有限公司

地址 新北市永和區中山路一段26號B1

電話 02-86600766

傳真 02-86600767

網址 <http://www.fabulousgroup.com.tw>

Facebook 慈暉文教基金會

捐款方式

銀行 戶名：財團法人慈暉文教基金會

銀行：805 遠東國際商業銀行 永和分行

帳號：01900400106888

戶名：財團法人慈暉文教基金會

銀行：007 第一銀行 永和分行

帳號：23450528588

郵局 戶名：財團法人慈暉文教基金會

帳號：18201662

親臨 慈暉文教基金會

敬請您於捐款後，以傳真或來電告知捐款人資料，以利開立捐款收據。

美術編輯／印刷

長榮國際公司 文化事業部

台北市民生東路二段166號6樓

02-25001173

刊期 半年刊

本期數量 14000本

長期徵稿，並保留修改及出版權，著作權所有，未經允許請勿轉載。



官方網站



粉絲專頁



LINE @生活圈



寄望都市更新 危老重建推動師

為達「地盡其利」及「地利共享」之基本國策，我國於民國53年間修正《都市計畫法》後，土地開發手段始以區段徵收或市地重劃實施開發建設，土地利用由平面轉趨立體化，區分所有權樣態因應而生，造就都市地區建物緊密相連，櫛比鱗次。立法迄今，諸多老舊建物已窳陋，或傾頹朽壞，有非防火構造者，亦有鄰棟間距不足者，足生妨害公共安全之虞；據此，政府為復甦都市機能、改善居住環境，先後立法通過《都市更新條例》（簡稱《都更》）及《都市危險及老舊建築物加速重建條例》（簡稱《危老》）促進都市土地有計畫重新開發利用，改善居住環境與景觀，提升建築安全與國民生活品質，增進公共利益。



《都更》或《危老》係採重建、整建、維護手段，並非過往的平面重劃，是以立體重劃方式進行，重新思考土地利用方針；該二法雖立意良善，但除面臨財產權細碎分離，且處於錯綜複雜的狀態下，對於重建之路，確實是一項嚴峻的挑戰外。甚至《都更》或《危老》重建前後之價值，如何分配方顯公允，乃此刻至關重要之課題。

立法者為保障財產權存續時間的自由使用、收益、處分的圓滿狀態，並落實法律上之平等，除保有現既存的「協議合建」制度外，同時繼受日本國之「權利變換」制度納入《都更》中，供民衆於重建價值分配中更為有妥適選擇，並透過租稅減免及容積獎勵，促進民衆參與都市更新之意願。然《都更》或《危老》民衆取捨標準為何，僅是移轉稅有無減免之差異嗎？或者還有其它不同考量？無論選擇何者，重建前與重建後價值應如何分配才算合理？重建完成後又應如何選屋？諸多問題皆攸關同意參與重建範圍內權利關係人之重大財產權權利，亟須深入辯明。此外，重建範圍內經常存在不同意的少數堅持者，當建築改良物進入強制拆除時，權利人採取激烈抗議手段或以司法救濟，阻却或延宕都市更新進程序，造成社會成本無謂犧牲，而該權利人如何處置，是採獎勵或懲罰措施？亦有相當討論空間。

綜上所述，為消弭重建爭議，使都市更新順利推動，本基金會加入新北市及台北市推動師培育單位，至今日共培育約205位新北市都市更新推動師，及約210位台北危老重建推動師，協助民衆重建家園。本基金會將繼續秉持「仰望慈暉，孺慕彌殷」精神，邀請產、官、學界優等師資，通過講解及實作課程，協助更多學員在法規上與實務面得以融會貫通，除順利通過考試取得推動師證書外，更能造福桑梓，創造公共利益，為我國都市更新之推展略盡棉薄，不懈努力。◆

慈暉文教基金會董事長

林長勳





塑膠袋的隱憂

本期談「社會企業」，這是注重經濟效益又注重社會和環境效益的企業模式，社會企業將社會使命和社會目標置於商業目標之上，謀求解決社會問題和促進社會發展方面有積極的影響力。

2024春季號《Fabulous》半年刊諸多篇章如：〈社會企業的影響力來自背後的每一個選擇〉、〈從CSR到ESG將捷集團成長之路〉、〈地熱新力量 台灣綠電市場的嶄新旅程〉、〈LEED綠建築標章與企業社會責任的緊密聯繫〉、〈知性感性 暢遊臺東一盡在那路彎〉、〈慈暉文教基金會2024年活動〉、〈守護居住安全雙北推動師不可少〉貼心的談「社會企業」，期待讀者產生共鳴。本篇就談談塑膠袋的隱憂，在這個塑膠袋充斥的生活中，人們逐漸意識到了，塑膠污染對環境和生態系統造成的威脅。塑膠袋在生活中無處不在，感覺當今它是生活中最多的垃圾之一，對地球造成了嚴重的污染問題。

不用塑膠袋，那麼製造商怎麼生存，勢必面臨轉型的壓力和挑戰，百姓、廠商、政府必須思考、呼籲

如何降低對塑膠袋的需求，同時開發替代性的可降解的材料。太多了、太多了，一片鮭魚一個厚塑膠袋高壓密封，一箱鮭魚片產生了24個厚塑膠袋。垃圾袋裡幾乎全是大大、小小、厚厚、薄薄塑膠袋！政府和廠商要全面投資、研究和開發可降解塑膠——可以在一定的環境條件下迅速分解，不能再汙染環境了。除了開發新材料，肩負「社會企業」重責的製造商應積極參與塑膠回收和再利用的工作。可以設立回收站，收集和回收已使用過的塑膠袋，並加工成新的產品，從而實現資源的再利用和循環利用。

此外，對消費者的教育和宣傳，提高百姓對塑膠污染問題的認識，鼓勵大家改變使用塑膠袋的壞習慣，最好帶帆布手提袋。總之太汙染了，一個包裝用的紙箱子，四面全塗了亮亮的一層，所有紙箱子早已不算是紙箱子了！製造商需要積極的行動，從源頭上減少生產塑膠袋，快快轉型去開發替代性材料，大社會要共鳴：提高環保意識，才能共同保護地球，永續我們安全的家園。◆

慈暉文教基金會編輯主委

曾淑貞

恭賀

財團法人慈暉文教基金會編輯委員會主委—曾淑貞女士，長期從事文學創作，致力於宏揚文學，提升文化風氣，榮獲113年「全國文藝協會第65屆文藝獎章」，特此恭賀！

追思

中原建築系同學、忠明營造(股)前董事長 劉義弘先生

嗚呼！

二月十五日初聞義弘兄因跌倒受傷，住進醫院。吾儕皆馨香祝禱早日康復，詎料二月廿五日大世侄俊辰告以乃父實則被酒駕撞倒，傷重不治，天人永隔。寶貴生命被粗暴結束，人神共憤！

義弘兄自省立台中高工畢業後，考取中原大學建築學系首屆。吾儕得以同窗五載，共享珍貴大學歲月。

義弘兄在土木工程測量與營造工程尤有專工，在享有盛譽的營造團隊屢展長才，完成多項高難度及

高技術含量的工程項目，營造成果遍佈台灣、大陸、東南亞及中東。

義弘兄生性幽默，為人和藹，長被譽為系級的開心果與黏合劑，多年來為畢業同學聯誼，奔走北美及東南亞，貢獻良多。退休後，更作為台北景觀維護的義工，貢獻心力；凡此事例皆為吾儕景仰之處。

義弘兄與夫人扶育三子俊辰、俊輝及俊賢成人成材，繼承與發揚彼等父母風範。

敬祈義弘兄西歸順遂，奔赴極樂。

長勳代諸中原大學建築學系同窗恭祭 2024. 03. 19

送別

義弘兄：

今天我在太平洋的另一端，遙遙地送你走了。這麼多年，我僑居海外，我們見面的機會不多，但是每次，我回台北時，你都盛情招待。幾年前我去台灣，你還請我去嚐牛肉麵，那場景浮現在我腦海裡，就如昨日。這幾年來，好在有系友網路平台，我們能常常連繫。多年前，你也帶我去看你舊居附近，濱河的秘密花園，那是一塊你認養的公園綠地。你每天下班後，就在那邊種花，除草，灑水。希望你到天的另一端，也另有一塊新的秘密花園，有一天，我也可以去那裡拜訪你。這裡有一首優美的曲子，「秘密花園」，將伴著你遠去！◆

① 2020.10.18北美洲同學會ZOOM視訊會議 劉義弘(右)

② 一同走訪母校中原建築系60週年 劉義弘(中)



社會企業的影響力 來自背後的每一個選擇

文◎王馨慧 將捷文創實業股份有限公司

社會問題造就社會企業

手搖杯儼然成為台灣的代表詞，「人手一杯」更是許多人日常生活中的一部分。手搖杯的普及給我們帶來了便利，但同時伴隨著大量的一次性紙杯、塑膠杯，因此對環境造成了極大的負擔，背後隱藏的是大量資源的浪費，尤其在舉辦大型活動、市集，大量食品容器的需求所造成的垃圾量更是可觀。

隨著全球環保意識的提升，越來越多的大型活動主辦方開始思考如何在滿足消費者需求的同時，還能降低活動對環境的影響。某些團體透過「循環容器租借」方式，提供活動主辦方一個全新的選擇，他們將食品容器垃圾議題轉化為可持續發展的契機。

在地旅學 領旅人漫步走讀充滿故事的浪漫淡水





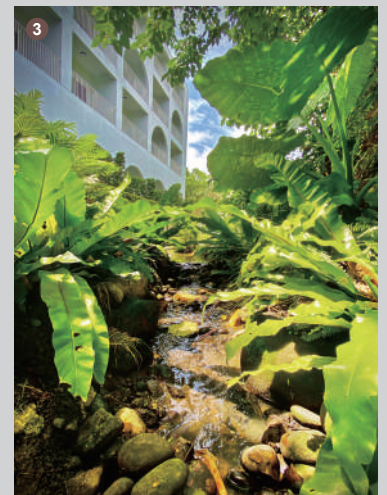
- 1 將捷金鬱金香酒店為「鑽石級綠建築」
- 2 將捷金鬱金香酒店不再提供一次性備品
- 3 將捷金鬱金香酒店積極維護生態

藉由「循環容器租借」的商業模式，讓消費者在享受美味的飲料、食物的當下，還可以積極參與到維護環境、堅守永續發展的行列中。這樣新形態的觀念，既滿足了市場的需求，也為消費者提供了更具環保價值觀念的選擇，逐漸促進社會企業的產生。

及早改變，共創綠色未來

同樣會產生大量塑膠製垃圾的還有飯店一次性備品，因這些備品的本體、容器、包裝，幾乎都是塑膠製品，這些備品通常也不太會被重複使用，因此不但造成環境汙染還浪費大量資源。

將捷金鬱金香酒店落實「永續綠色旅遊」，加入不提供一次性備品的行列，希望愈早做出改變，就多為地球環境盡一份力，如此一來更與將捷金鬱金香酒店是「鑽石級綠建築」的名稱相得益彰。



社會企業的態度將成為改變現狀的力量

然而上述例子都只是一小部份「社會企業」改變的開始！要改變大眾的既定印象，並使大眾接受任何新形態意識、觀念並不容易，這還需要政府部門、更多企業單位、活動單位積極投入其中。

如今「社會企業」的觀念不再只是要成立社會企業才能實踐社會企業的責任，「社會企業」反而更像是一種態度，當一個社會問題發生，每個人結合自己的專業、能力，從自己身邊做起，在自己有權利可以控制的職責下，思考如何有效運用手邊的資源並改變現狀，例如身為採購人員選擇為公司購買有公平貿易標章的產品，鼓勵企業不去剝削勞工權益；又或是餐廳使用有機無毒的蔬果，鼓勵農民多多使用對環境傷害較小的生態工法，藉此達到良性循環，讓人人都是「社會企業家」。◆

參考文獻：

什麼是社會企業？一次搞懂社會企業與企業社會責任

(<https://csr.cw.com.tw/article/41221>)

幫懶人帶杯子 青瓢搶賺環保餐具共享經濟財

(<https://www.businesstoday.com.tw/article/category/183027/post/202111100033/>)

我們都是社企家：在精神召喚與個人利益之外，企業的意義是什麼？

(<https://opinion.cw.com.tw/blog/profile/394/article/10036>)

從CSR到ESG 將捷集團成長之路

文◎劉興國 將捷建設股份有限公司



地源管路依序鋪設施工

企業社會責任（Corporate Social Responsibility, 簡稱CSR）就是要企業不只是獲利的工具，更應負起對環境、社會永續發展的責任，可以說CSR已經成為企業永續發展的必要條件之一；近年來，由於極端氣候促使節能環保意識高漲，ESG（環境保護、社會責任、公司治理）已經取代CSR，成為企業永續經營的重要方針，包含客戶關懷、企業社會責任資訊揭露、公司治理與風險控管、環境保護、員工照顧、社會公益等服務，完善之ESG管理架構，方能使企業邁向永續創利及淨零之路。

將捷集團從2017年開始導入CSR，並制訂十年發展計畫，2018年起提出年度企業社會責任報告書，四年後正式導入ESG制度，成立永續委員會，旗下設立公司治理、客戶關懷、環境保護、員工照顧及社會公益五大小組，並訂定階段發表目標，展現集團貫徹永續經營的決心，尤其在創能、節能減碳上與環保議題上，更取得突破性的發展。



地源管路灌漿前固定 避免灌漿時上浮

在創能方面，2018年，結元能源開發股份有限公司加入將捷集團，啓動四磺子坪地熱電廠開發案，開發集團邁入再生能源的第一步；2019年9月，淡水將捷金鬱金香酒店落成啓用，正式邁入案場導入太陽能板發電時代，2021年，清水地熱電廠正式商轉，並成為全臺第一座取得電業執照的電廠，2023年10月，四磺子坪地熱電廠亦正式商轉，並持續提升發電量，未來隨著大屯山、宜蘭電廠的陸續商轉投入，可再大幅提升綠色能源的占比。

在節能方面，將捷集團於2018年即著手研究利用淺層地熱終年恆溫的特性（冬暖夏涼），將地熱能的交換導入建案公設空調冷卻系統，利用地源管路系統取代傳統空調冷卻水塔的散熱系統，密閉的循環管路系統除避免了冷卻水資源的蒸散消耗及病毒傳播，也杜絕將熱氣排放至室外，熱泵主機亦可巧妙隱身於地下室機房內，降低主機的運轉噪音及環境的風化（如鹽害、硫害），提高設備使用壽命，既節能亦

環保。

台灣已在2023年初承諾將「2050淨零排放」納入法規，集團為響應淨零碳排政策，從2022年開始積極導入企業組織型碳盤查驗證，並於2023年取得第三方查證聲明；未來也將配合碳足跡的減量持續導入減碳建材、負碳技術及碳捕捉技術的使用，打造低碳建築產品，早日達成碳中和的目標。

在社會公益方面，慈暉文教基金會針對老年、社青及婦女在會所辦理各式社會教育課程，提供社區居民學習成長機會，落實全民終生教育，並以改善生活環境與提昇生活品質為宗旨，辦理多種例如旅讀人生系列知性講座、弱勢團體獎助學金及藝文性質活動，一路默默的奉獻與守候集團。

我身為將捷集團的一份子，在集團蛻變成長的過程中一路跟隨著集團的腳步，過程是辛苦的，內心是煎熬的，但蛻變與成長的果實是甜美的，我以身為將捷人為榮，也期待各位的加入。◆

愛與幸福生活的創造者

文◎將捷集團品牌室

將捷集團永續發展藍圖：永續治理、創新服務、環境共生、多元人才、社會公益。

在多元人才規劃

將捷集團始終視員工為最重要的資產，創造良好共同成長工作環境，一直是集團的首要目標。

集團從事務所起家至今已經五十年載，內部許多員工任職年資都非常長，更有部分員工從事務所跟到現在多化的各事業體服務，數十年載一路並行、一同成長。如何在這個世代留任員工、讓其與公司一同經歷成長，更是永續經營企業需必學的一門課。



① 想享社

② 聘請外部講師授課課程



任職於集團十年以上的同仁說道，集團像是一所多元的社會學校，在裡面有許多就學中學不到的實務寶貴經驗，回想起剛到任於集團從基層人員開始，櫃檯服務工作內容非常多元化從認識每位員工、收發信件、接待訪客…等等，這些基礎的工作其實都是讓往後擔任各項工作職務中有更扎實的基本功，一步步從內而外認識集團並累積各種經歷，透過工作職務上的不同接觸到集團對外對內的各種面向提升個人專業、視野與宏觀。

集團每年規劃上百堂知識性課程，含專業職能訓練、財、稅務、安全衛生訓練及派外訓練，重視員工專業得提升及職涯規劃。從中得到學習與成長的機會；除此之外更重視員工的身心發展，創立了四個社團：想享社（主要：手作與美食）、藝文社（舞台劇電影賞析展覽活動）、志工社（公益活動）、捷伴來作會（手作、電影賞析），讓員工忙碌工作之餘可以藉由社團的活動，放鬆工作疲憊的心靈並與其他部門同仁互相認識情感交流及共同創作的樂趣。

將捷集團是一個多角化的大平台，創造舞台讓員工安心發揮，並依個人特質適時職務輪調、給予機會讓員工自我挑戰、激發淺能，更提供訓練費讓員工在學習職務上提升專業技能，成就員工也成就公司，形成共好，集團就像一顆大樹讓每個員工讓其在大樹下能安心打拼及成長，在這樣幸福環境工作的薰陶下，幸福養分自然而然會將這份幸福的能量再轉換成社會的一份小小力量，回饋落實社會公益上。◆



3 志工社 4 想享社 5 藝文社

社會企業的力量 從THE BIG ISSUE談起

文◎劉浩宇 和群室內裝修股份有限公司

圖片來源◎<https://www.facebook.com/bigissue.tw/>

在熙來攘往的捷運站出入口，常常可以看到身穿醒目背心、手持雜誌在奮力推銷的身影，這群叫賣者往往是社會上比較弱勢的族群，主要是街友和身障人士，而其所販售的雜誌，正是起源於英國、在台灣則由大智文創在2010年取得授權後發行的「大誌雜誌（The Big Issue）」。



1 The Big Issue Taiwan的販售者

2 The Big Issue Taiwan的販售者與補書志工

社會企業是什麼

社會企業（Social Enterprise）的概念在1970年代就已被提出，在1980、1990年代，英國政府為了解決高失業率的問題，開始鼓勵非政府組織（NGO）與地方政府共同合作，提供弱勢勞動者工作機會與職業訓練，而這種模式便逐漸發展成為現今社會企業的概念雛型。

如今，社會企業的概念已拓展出許多面向，難以有明確的定義。它是一種囊括了經濟、環境與社會等等，期望永續經營的新形態商業模式，透過提供具競

爭力之服務或產品，不仰賴政府經費補助或民間捐贈捐贈，並將盈餘某個比例再投資於所欲達成之社會目標或社區中，以促進社會問題能被有效降低或解決。

The Big Issue

英國的The Big Issue由創辦人John Bird於1991年的倫敦創刊，雜誌內容涵蓋時事、社會議題和藝文資訊，迄今於英國、日本、澳洲、韓國與台灣等數十個國家以不同版本的形式發行，而其特色便是僅透過街



知名平面設計師聶永真所設計的The Big Issue Taiwan封面

友 (Homeless) 與社會弱勢族群於特定地點販售。

販售者 (Vendor) 衡量自己的財務狀況及銷售能力，在雜誌出刊時以現金批貨，批貨成本是標價的一半，以台灣版大誌雜誌為例，進貨價新台幣50元，販售價則是新台幣100元，販售所得全數歸自己所有，以自力更生的方式慢慢賺取收入、脫離窮困生活。

除此之外，The Big Issue也讓許多弱勢族群能藉雜誌的管道發聲，例如：英國版雜誌曾經邀請讀者訪問身邊販賣雜誌的街友有什麼夢想，而後將訪談資料由編輯統整後，在網路及該期雜誌刊出，並期望以捐助的經費能幫助他們達成夢想，類似的企劃仍持續在雜誌上用不同的主題進行，讓需要幫助的群體能夠被看到、被理解，進而獲得有尊嚴的協助。

認同感與社會影響力

The Big issue能夠獲得現在的成果，除了仰賴民眾對弱勢族群的善心外，背後有組織的基金會運作，及消費者購買雜誌所帶來的「認同感」更是能讓此模式經營下去的根基。

英國的The Big issue基金會協助街友家庭重建、財務規畫、給予過度期的安置住房或租屋資金、輔導就業技能等等，而販售者能夠參與內容製作，把自己的故事、攝影和畫作放進雜誌裡，甚至還可能成為封面人物，這個做法讓販售者可以得到更廣泛的人際支持與成就感，也豐富了雜誌的深度，讀者能從中了解到自己購買的雜誌，如何為這些弱勢族群帶來幫助與改變，進而認同而持續支持甚至協助推廣，使相關議題能有更多曝

光及關注，促成了福利政策及社會改革的力量。

在現今電子媒體與行動裝置普及的情況下，The Big issue用幾個方式將實體雜誌的劣勢轉為優勢，除了販售通路僅能由弱勢族群處購買之外，雜誌內容也因其社會企業本質而產生獨特性，讓企業、弱勢族群及購買者能形成良好的互動迴圈，取得共贏的漂亮成就。◆

參考資料：

- The Big Issue
<https://www.bigissue.com/>
- The Big Issue Taiwan
<https://medium.com/thebigissue>
- 劍橋IELTS雅思通
<https://cambridgetaipei.pixnet.net/blog/post/222559130>
- 什麼是社會企業? – KPMG Taiwan
<https://kpmg.com/tw/zh/home/insights/2017/05/what-is-the-social-enterprise.html>
- [NPOst] 關於《大誌》、街友與勞雇，我們是否還有更多可能?
<https://csr.cw.com.tw/article/40779>

社會企業典範 台灣水泥公司的 永續轉型與社會參與

文◎林奕婷 捷築整合科技股份有限公司



花蓮和平低碳環保綠能園區

社會企業在當今社會中嶄露頭角，透過商業運作追求社會使命，成為一個既關注經濟效益又注重社會責任的商業模式。台灣水泥公司成立1946年，並於1962年成為台灣第一家股票上市公司，主要以水泥製造與銷售為主，直到2018年開始積極轉型，並以「低碳建材、資源循環、綠色能源」為三大發展主軸，逐步成為一間致力主動解決環境問題ECO-SOLUTION PROVIDER的綠色環境工程公司，這種轉變不僅影響了公司內部文化，更對整個產業和社會帶來深遠的影響。

在傳統上，企業僅以追求獲利為主要目標，然而，隨著社會對可持續發展和環境保護的日益關注，台灣水泥公司逐漸認識到企業的社會角色和影響力。這使得台灣水泥公司的價值觀和營運模式發

生變革。公司開始將社會責任融入營運策略，強調環保、公益和社區參與。這種價值轉變不僅提升了企業形象，更使員工更加滿足於參與一個具有社會責任感的企業，這反過來促進了內部文化的升華。

鑑於氣候變遷對環境、人類生存和國家安全的威脅日趨嚴重，「2050淨零排放」已然成為全球趨勢，政府也於110年4月22日世界地球日宣示，2050淨零轉型也是臺灣的目標。台灣水泥公司積極尋求可持續發展的創新方式，透過技術研發和生產流程優化，降低對環境的不良影響。並於2022年的永續報告書提出「為生命服務」的主題，希望藉此讓社會大眾更加注重大自然的平衡，以及保護世界各種生命穩定發展。同時，台灣水泥公司積極倡導產業合作，推動供應鏈上下游合作，共同實現可持續發展目標。

以下將以「低碳建材、資源循環、綠色能源」三大主軸節錄【2022台灣水泥永續報告書】所提出之各項亮點政策：

低碳建材 UHPC超高性能混凝土

由台泥自行研發的UHPC超高性能混凝土（Ultra-High Performance Concrete），為創新性水泥基礎工程材料，相較於傳統混凝土，具超高的力學性能與高抗壓強度，以及優越的耐久性，實現工程材料性能的大跨越。一般混凝土建築物的生命週期為50-70年，而UHPC建材可有效減少結構斷面尺寸，增加室內結構空間。UHPC建築物生命週期可達100-120年以上，同時也可減少建物重建及避免建築廢料產生，相對降低碳足跡。台泥超高性能低碳UHPC中心建設中，預計2023年7月試運轉，將提供低碳且高品質之基礎建材。



台泥低碳建材研發中心

資源循環 台泥DAKA再生資源利用中心RRRC

台泥DAKA再生資源利用中心即將在2023年第三



1 台泥DAKA再生資源利用中心RRRC

2 嘉義漁電共生案場

季試運行，2024年正式完工。RRRC將協助解除花蓮垃圾危機，預計每日最高可處置200噸垃圾，可避免垃圾囤積所造成的甲烷污染，相當於年減碳4萬噸，處置過程所產生的熱值，更可替代部分燃料，達減廢減碳效益。RRRC也將成為全台灣第一個利用水泥窯高溫協同處理地方垃圾，並透過垃圾資源再利用達成減碳的指標案例。

綠色能源 嘉義漁電共生案場

為全台首座漁電共生發電場區，除了解在地漁業發展現況及彙整各方意見外，亦透過完善規畫及科學數據，創造環境、生態及創能三贏，秉持「農漁為本，綠能加值」的發展理念，協助傳統漁業轉型。透過協助養殖戶的角度切入當地，台泥綠能成立漁場管理公共基金，並針對區內公共養殖設施進行費用補助，案場完工後亦協助漁民推動智慧養殖。2022年10月成為全台第一個全區併網的漁電共生案場，全區裝置容量達44.3MW，年發電量可達5,400萬度，約可供給1.5萬個家庭用電。

除此之外，社會企業的影響力還表現在對當地社區的積極參與。台泥在社區建設和公益事業上投入資源，推動當地經濟發展和社會進步。例如，公司於花蓮縣和平鄉設廠20年並於2020年對外開放，成為台灣首座對外開放的水泥工廠。台泥DAKA融合和平產業與人文特色，透過辦理多元活動，與不同群眾互動，傳遞推動工業與城市永續發展精神。同時也成立「財團法人花蓮縣和平永續慈善事業基金會」幫助因緊急意外、家庭變故及面臨生活困境之貧困兒童與家庭。這種積極參與不僅使公司在當地建立了良好的企業形



- ❶ 花蓮和平火車站
- ❷ 台東紅葉谷綠能溫泉園區



- 參考文獻：
- 1. 2022台泥永續報告書：<https://www.taiwacement.com/tw/esgReport.html?anchor=1>
 - 2. 台泥DAKA官網：<https://www.tccdaka.com/tw/story.html>
 - 3. 紅葉谷綠能溫泉園區官網：<https://www.vakangan.com/about/vakangan/>

- 照片出處：
- 1. 2022台泥永續報告書：<https://www.taiwacement.com/tw/esgReport.html?anchor=1>

象，也帶動了整個社會對企業社會責任的關注。

另外，因八八風災而毀損的紅葉溫泉，經延平鄉公所積極推動，於2020年由台泥綠能與雲朗觀光攜手起始規劃「紅葉谷綠能溫泉園區」，紅葉谷是一個結合地熱發電、溫泉戲水，以及美食體驗的休閒園區。秉持在地聘用，半數以上商家為延平鄉在地店家，統計至2022年，50%員工為延平鄉鄉民，溫泉園區也為延平鄉增加觀光產業就業機會，預計每年創造近10萬觀光人次。此外，台泥特別推出全台第一個地熱發電導覽「紅葉谷地熱鑽井特展」，自2022年8月27日起，於鑽井工程期間開放民眾可前往現場，近距離了解地熱工程及地熱發電廠鑽探的進度，學習地熱相關的知識與價值。

總的來說，台灣水泥公司作為一個典型的社會企業，其影響力體現在價值觀和營運模式的轉變、產業鏈的可持續發展以及對當地社區的積極參與。這種轉變不僅使公司在商業上更具競爭力，更為整個社會企業的發展提供了有力的借鑒。隨著社會企業理念的普及，相信台灣水泥公司的實踐將在未來繼續產生積極而深遠的影響。◆

地熱新力量 台灣綠電市場的嶄新旅程

文◎吳彥德 結元能源開發股份有限公司

導言

在全球追求永續發展的浪潮中，社會企業和基金會成為引領未來的關鍵力量。本期，我們聚焦於「社會企業與基金會攜手邁向未來」，特別聚焦於社會企業的一個嶄新力量 - 台灣地熱能源的開發與綠電市場的蓬勃發展。

社會企業的核心理念

社會企業的核心理念是在商業營運的同時，主動追求社會、環境的積極改變。這一節將深入探討社會企業的定義與特點，以及其在推動可持續發展方面的獨特價值。社會企業的存在並非僅為追求營利，更是透過商業實踐成為解決社會問題的先驅。

社會企業通常以具體的社會使命為核心，以達到雙重目標：實現經濟效益的同時，改善社會或環境議題。例如，某社會企業致力於提供再生能源解決方案，透過可再生能源專案的實施，同時提供清潔能源和促進當地經濟發展。

社會企業不僅尋求經濟的成功，更注重社會正義、環保和社區參與。其如何在商業實踐中平衡營利和社會價值，及透過經營模式實現可持續發展的目標都是社會企業需要面對的課題。

社會企業是一個不斷演進的概念，透過深入挖掘其核心理念以及成功案例，我們期望為讀者呈現一個深刻的社



四磺子坪電廠 將捷集團提供

會企業面貌，激勵更多企業以獨特而有意義的方式參與社會問題解決，共同邁向更可持續、更有社會貢獻的未來。

綠色能源與社會的力量

綠色能源不僅是未來的趨勢，更是社會企業的重要支柱。兩者如何相互結合，或是以社會企業的經營模式發展綠色能源，以實現對環境及人文的永續發展，是值得討論的一個議題。中國文化大學商學院社會企業管理系於107年的碩士論文便有針對社會企業是否可以發展綠色能源進行研究，當中提到若以社會企業這種創新的商業模式進行分析，便有機會可以在產出綠色能源的同時實現社會價值。

地熱能源的崛起

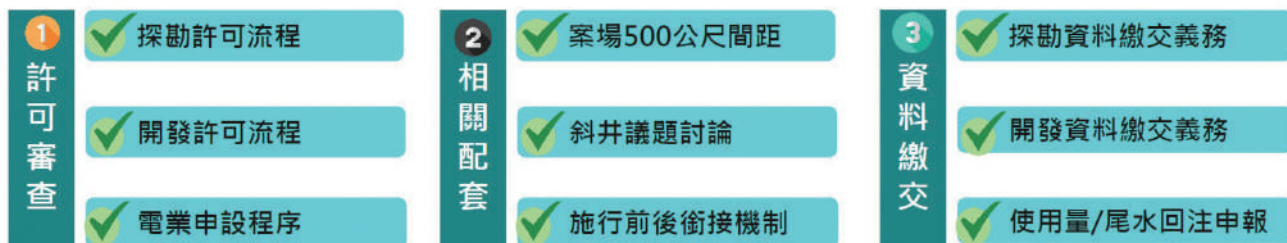
地熱能源，作為一種可再生能源，正迅速崛起並引領著台灣綠電市場的嶄新旅程。我們將深入研究地熱能源的開發，以及它與社會企業的關聯。這一節將介紹台灣的地熱能源潛力，以及其優勢。

台灣的綠色能源產出目前以太陽光電及風力發電為大宗，但其於夏日用電高峰卻受限於機組無法儲電

導致發電量無法跟上實際用電量，而地熱發電則不會具有上述問題，可以24小時提供穩定的電力，惟現今法規面尚在完善中，導致開發需要周期較長，政府目前已著手進行「地熱能探勘與開發許可及管理辦法」草案之擬訂，其草案規畫重點如下圖所示，期望縮短及簡化行政程序，讓台灣綠色能源不再受限於日照及氣候。

- ✓ 草案規劃納入地熱能探勘許可、地熱能開發許可、探勘開發資料繳交及營運階段使用水量與尾水回注申報格式。
- ✓ 本次子法規劃明確探勘與許可法源、納入中央與地方聯審機制，簡化及加速審核流程。

草案規劃重點



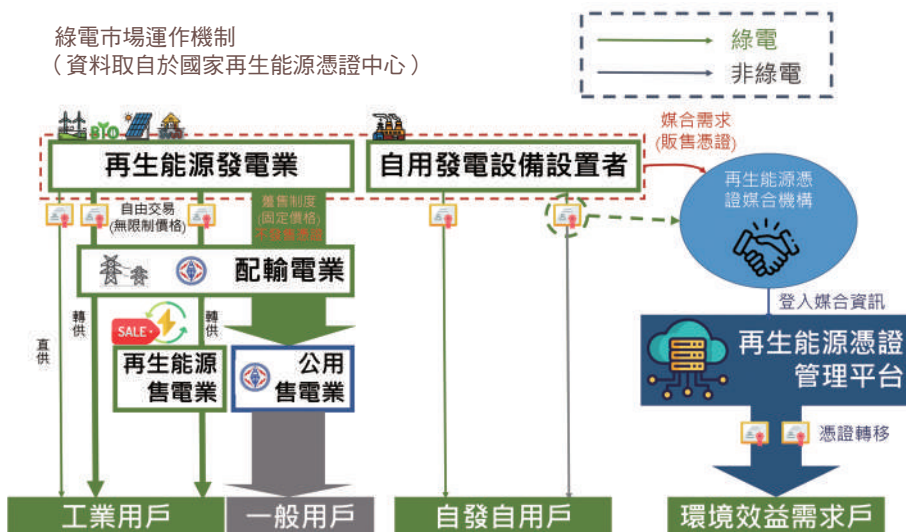
地熱能探勘與開發許可及管理辦法 經濟部能源署地熱能探勘與開發許可管理辦法說明會議

綠電市場的蓬勃發展

綠電市場作為可再生能源的主要輸出端，正處於蓬勃發展的重要時刻。台灣政府積極推動綠電政策，以加速轉型為低碳社會，同時為企業提供發展環保能源的支持與契機。

綠電市場現狀：

目前，台灣的綠電市場主要以風力及太陽能為大宗，而綠電在全國能源結構中的比重逐漸提升。政府透過再生能源憑證的方式在綠電市場導入可信任的憑證，使得綠色能源不單只能售電給政府，新增更多選擇，如右圖綠電市場運作機制所示。



綠電市場前景：

未來，隨著技術的進步和市場的成熟，綠電市場前景更是一片光明。不僅是太阳能和風力發電，還有地熱、海洋能等新興能源將逐漸成為市場關

注的焦點。政府鼓勵研發創新技術，推動能源儲存和智慧電網發展，這將進一步提高綠電的穩定性和可靠性。

政府政策對綠電發展的影響：

台灣政府積極推動的「再生能源發展條例」和「綠能減稅」政策等，對於綠電市場的發展產生了積極的影響。透過提供優惠的發電補貼和稅收減免，政府激勵了企業和個人可以用較低廉的成本參與綠電項目。

總的來說，台灣的綠電市場正處於快速成長的階段，透過多方的努力，讓台灣企業可以透過更多管道獲得綠電，以達到能源轉型。帶來更加清潔、可持續的能源未來。

結元能源的社會公益價值

結元能源公司作為地熱開發商，不斷在地熱能源開發及普及地熱知識努力。目前除已運轉之四磺子坪（1MW）、清水電廠（4.2MW）以外，清水地熱教育館（示範地熱電廠300kW+450kW）也開始營運，不僅提供了穩定的電力供應，還與政府合作，推廣地熱教育、文化的發展。不僅產出綠色能源，還在社會層面

產生了積極的改變。

結語

地熱作為發展中的綠色能源正在推動台灣綠電市場邁向一個嶄新的旅程。社會企業和基金會的參與使這一旅程充滿希望和活力。透過深入報導和案例分享，我們希望讓讀者更深入地了解結元能源在綠色能源領域的貢獻。這樣的力量將引領我們邁向更可持續、更美好的未來。

參考資料

- 經濟部能源署（2023年11月20日）。地熱能探勘與開發許可及管理辦法（草案）說明會議。活動訊息 - 最新消息與活動 - 經濟部能源署（Energy Administration, Ministry of Economic Affairs, R.O.C.）全球資訊網（moeaea.gov.tw）
- 經濟部標準檢驗局國家再生能源憑證中心。再生能源憑證制度及綠電交易介紹。文件下載：T-REC（trec.org.tw）◆

① 清水電廠 將捷集團提供

② 清水地熱教育館以及示範電廠 將捷集團提供



綠色採購及在地建材落實

文◎余敏雄 將捷股份有限公司

綠色採購是現今社會中越來越重要的議題，而在地建材的使用更是其中一個重要的環節。

在地建材不僅能夠降低運輸成本，同時也能夠促進當地經濟發展。因此，落實綠色採購及在地建材已成為許多企業的重要目標。



將捷集團為了落實綠色採購，需要從自身出發，推動100%建材在地化，綠色建材多樣化。此外，還加強對供應商的管理，確保供應商也能夠符合綠色採購的要求。在地建材的使用也需要從自身出發，加強與當地建材供應商的合作。通過與當地建材供應商的溝通，瞭解當地建材的特點及優勢，並根據自身需求進行選擇。同時，將捷集團也應該積極地推廣在地建材的使用，讓更多的人瞭解在地建材的優點，進而推動在地建材的發展。總之，落實綠色採購及在地建材是保護環境、促進經濟發展的重要手段。

綠色及在地建材使用，是社會責任的重要一環。環保已成為全球議題，各國政府與企業都紛紛投入資源推動綠色經濟，而綠色採購及在地建材的落實，更是企業實踐環保的必要手段之一。

綠色採購是指在採購產品或服務時，考慮到其對環境及社會的影響，並選擇符合環保標準的產品或服務。透過綠色採購，可以減少對環境的負擔，並激勵供應商生產更環保的產品。在地建材則是指使用當地資源或生產的建材，減少運輸對環境造成的影響，同時也能促進當地經濟發展。

國內9類標章 / 籤



綠色採購及在地建材的落實，對企業有著多重好處，可以提升企業的形象，增加消費者對企業的信任度，可以減少企業的營運成本，例如減少能源、水資源等的浪費，提高企業的效率，可以減少企業對環境的影響，為社會做出貢獻。然而，要落實綠色採購及在地建材，企業需要付出努力。需要制定相關政策和標準，並對供應商進行監督和評估。需要提高員工的

環保意識，鼓勵員工參與環保活動。需要與當地社區和政府合作，共同推動綠色經濟的發展。

總之，綠色採購及在地建材的落實，是企業實踐環保的必要手段之一。透過綠色採購及在地建材，企業可以提升形象、減少成本、為社會做出貢獻，同時也可以促進綠色經濟的發展。企業應該積極推動綠色採購及在地建材的落實，共同打造環保友善的未來。◆

國外29類標章



鋁模之美

文◎鄒靖 忠明營造工程股份有限公司



參訪德築集團鋁模板工地 / 鋁模樑版底部 攝影◎鄒靖

"美" 是一種價值的追求和選擇，當面臨全球暖化的挑戰時，追求對環境更友善的建築方式便成為一種美的體現。

鋁模板，如其名，是使用鋁料製作的建築板模，取代了傳統的木模板。儘管在韓國和馬來西亞等地，鋁模板已普及應用，近年來中國也迅速發展，但在台灣仍然處於初步階段。回顧筆者在2020接觸到鋁模板時，主要焦點僅放在少子化的議題上評估其成本效益，然而，在當今對環境保護的議題下，鋁模板在減少碳排放的面向上足俱效益，因此在台灣近年也已有大型營造廠嘗試發展鋁模構築，作為後續戰略發展重要布局。

在傳統鋼筋混凝土構造建築的生命週期中，模板是假設性的工程，僅在生產過程中使用，不會留在最終的“產品”中。然而木模板卻是造成生產過程中產生最多廢棄物的主要因素。因此，鋁模板的引入改變了木模板材料本身的不足，不僅帶來系統化、更精密和更平整的特性，還產生了更多的效益。筆者試著從減少碳排放的角度進行分析：

鋁模替代木模材料本身的效益

1、節省木材資源：由於木模板製造需大量木材，而全球林木資源受到壓力，使用鋁模板可減少對木材的需求，有助於保護森林生態，減緩森林砍伐對碳吸收和生態平衡的影響。

2、鋁模板可重複使用、耐用及可回收：鋁模板約可重複使用200次以上，當不再需要或有變形時，可100%回收再製，因此可減少對鋁料的需求，達到減少材料使用的效益。

3、減少營建廢棄物及焚燒碳排：鋁模板可重複使用，相較於木模板，其約翻模使用4-6次，就需汰除成為廢棄物，送至焚化銷毀。因此，鋁模板相較於木模板大量減少營建廢棄物的產生，並減少垃圾處理運輸產生的碳排，進一步降低廢棄物填埋或焚燒的碳排放。



間接的效益 同樣具有重要價值

1、大幅降低水泥需求（高碳排放材料）：鋁模板拆模後平整，無需泥作粉刷，包括外牆和室內，減少袋裝水泥和工程砂的使用，特別是降低整體水泥用量，水泥是現階段碳排放相對高的重要來源。

2、提高外牆塗料基底效果：鋁模板施工精度高，是最佳的外牆塗料基底，如採用塗料系統，可進一步降低後續貼磚所需的益膠泥（水泥系材料）和外牆磁磚窯燒所產生的碳排放量。

3、間接減少其他營建廢棄物量：營造工程中廢棄物的近一半屬於工程粗清後的模板廢料、混凝土漏漿廢棄物和泥作粉刷掉落的砂漿廢料。由於鋁模板系統是扣件式組裝，爆模機率極低，相較於傳統模板施工

更能降低漏漿情形，進而降低混凝土用量和清運混凝土廢棄物的數量。同時，因使用鋁模板大幅降尤以外牆粉刷打底，也進一步減少過往打底衍生水泥砂廢棄物的產生。

近年鋁模板在國內已有多項成功案例，鋁模板製造商也逐漸增加，鋁模板應用的技術和商業模式正在逐漸成熟和多元化。在住宅案為主的商品，並以鋼筋混凝土為主的構造較多，發展鋁模板應是最具減碳效益的工法。也是具環境永續之「美」的實踐。◆



參訪德築集團鋁模板工地 / 鋁模柱牆 攝影◎鄒靖

滬尾藝文休閒園區 職人風格美學系列 許春益

文◎將捷文創實業股份有限公司企劃部

聖誕重生 歡樂永續



一年一度的歡樂聖誕節，許多的聖誕活動及空間，都免不了有一棵代表節慶的聖誕樹，而一般在印象中的聖誕樹都是充滿亮麗的燈飾與光環點綴。

2023年滬尾藝文休閒園區特別邀請到淡水在地職人、藝術家許春益（瑞文）老師，透過擅長的複合媒材組合手法，將原本毫無價值的廢棄物重塑其價值。

為我們打造出一棵非常與眾不同的聖誕樹！

許春益老師是淡水當地一位髮型設計師，同時也是一位藝術創作者，以其精湛的複合媒材組合手法為特色，他以大自然為靈感搖籃，長年來致力於以廢棄物創作，追求用最純粹的方式、最獨特的媒材，打破傳統界限，製作出與眾不同的藝術裝置。這不僅是對生活的美化，更是將環境永續理念融入日常生活的實際實踐。

① 獨一無二

② 歡樂聖誕樹



2



作品名稱 / **歡樂聖誕樹**
Happy Christmas Tree

創作媒材 / 發泡廢料、漁船浮球、塑膠...等複合媒材

創作年份 / 2023

作品尺寸 / 310 x 190 x 190 cm

藝術家 / **許春益** (瑞文)



花蓮原住民布農族，扎根於淡水，認為創作就是「從生活中找到樂趣」，在淡水經營美髮事業的他，笑稱自己是位「被美髮耽誤的藝術家」，喜歡大自然並從中找到靈感，多年來用廢棄物創作作品，希望用最簡單的方式、最獨特的媒材，創作出與眾不同的聖誕樹，美化人生。



聖誕、重生 / 歡樂、永續

滬尾藝文休閒園區邀請淡水在地職人、藝術家—許春益老師，創作有別於傳統印象的「聖誕樹」，創作媒材皆是取自於原本毫無價值的廢棄物，許春益以服裝設計的概念，透過其擅長的複合媒材組合手法，重塑廢棄物的價值，在「歡樂聖誕」與「重生永續」之間，傳遞出他本人與園區對於環境永續的關懷。

AESTHETICS
of the
SHOKUNIN
職人風格美學系列—許春益

滬尾藝文休閒園區
FAB GREEN VILLAGE

2023年在將捷金鬱金香酒店大廳，所展出聖誕樹創作，由藝術家許春益操刀，運用許多的海洋廢棄物及浮球，以天馬行空創意發想及原住民天生的色彩美感，巧妙地將原本被視為廢棄物的物品重新賦予價值，結合滬尾藝文休閒園區以「綠建築」及「永續」共同理念，為我們打造出一棵與眾不同的聖誕樹，綻放著獨特的美感。

藝術家許春益表示，受到滬尾藝文休閒園區【米粉寮溪復育計畫】的啟發，有感園區為生態環境自發貢獻甚多，因此參與這次合作，以工廠捨棄的廢棄材料為主要結構，搭配海洋廢棄物浮球作為裝飾，運用複合媒材組合打造這棵與眾不同的聖誕樹。

透過這次合作，讓「歡樂聖誕」與「重生永續」完美結合，彰顯藝術家和企業對環境永續的共同關懷。◆

明亮心燈傳遞三生

文◎曾淑貞 文學作家

新春綿子老師有約她往楊梅「埔心故事館」都無法分身。

不是睡覺就是閱讀就是寫作的她，總寫得有點入迷，剛剛看了石浩文的臉書，每篇都有趣好笑，看了傅金福的一幅大作〈陽明春曉〉詩的興致來了：陽明春曉霧翩飄，水閣芬芳滿野邀。鳥語清真聽宛轉，遊人歡喜樂逍遙。紅顏一卷青山醉，白雪千秋彩筆嬌。美景依然愛香氣，名園自得曲仙詔。寫好想一下他們幾位貴人就該休息了，明天中午要出門。

有詩歌情意的生活真美好，在她心目中有位有生活、有生命韻味的女人，這同學就名為韻卿了，雖然她遠居頭份彼此很少互動，但彼此相見時的眼神裡有

珍寶在傳神，這回她邀約參加「鳳翔寰宇點亮和平之光」，感恩祈福紀念音樂會。和雅玲紀州庵的約就不行了！要對和平賦與心聲，音樂觀後有義務給短文：

感恩祈福紀念音樂會的落幕，彷彿是一束溫暖的光芒穿越了寰宇，照亮了每一個人的心靈。在這個充滿感恩和祈福的時刻，我們不僅向世界傳遞了和平與祝福的訊息，也深刻的省思了自己的生活和價值觀。

音樂會上，動人的旋律和悠揚的歌聲，讓我們置身於一個和平與美好的世界。我們感受到音樂的力量，能夠撫慰我們受傷的心靈、激勵我們向前邁進。太極門弟子們聚集觀賞，特別的舞蹈表演。他們身穿傳統的太極服裝，步伐輕盈，氣定神閒，感覺是一群



音樂會歌聲傳愛到新生代



勁舞群獻上祝福安康的能量

行走在太極世界中的使者。音樂響起，燈光閃爍，舞臺上呈現出一幅幅美麗的畫面。展現出現代舞，力的美感十足，弟子們身體柔軟而有力，以流暢的動作展現太極的美學和哲理。他們的舞蹈如同一條條柔美的線條，在舞臺上交織出一幅幅令人陶醉的畫面。又有舞龍和舞獅的表演，龍獅起舞，矯健而有力，展現出我國傳統文化的神韻和氣勢。龍獅在舞臺上翩翩起舞，是一對活靈活現的神獸，帶給觀眾無盡的驚喜和感動。

整個表演充滿了力量與美感，每一個動作都充滿了深刻的內涵和玄思。觀眾們被這場精彩的表演深深吸引，如置身於夢幻般的世界中，感受到了太極的神秘與魅力。太極門的弟子們通過這場表演，向世人展示了太極的偉大和美麗，也向世界傳遞了太極文化的精髓和價值。他們的舞蹈如同一幅幅生動的畫卷，將太極的智慧和美學傳遞給了世界的每一個角落。

觀後不禁思考：在這個充滿爭端和矛盾的世界裡，我們該如何用行動來促進和平與和諧？這些問題激勵我們在各自生活中不斷的努力，尋求屬於我們的和平之路。

感恩祈福的紀念音樂會，我們不僅與親朋好友共同分享了美好的時刻，也向世界傳遞了我們對和平的

渴望和祝福。讓我們一起點亮和平之光，讓和諧的旋律在「鳳翔寰宇中」繚繞直至永遠。如詩之美，「鳳翔寰宇點亮和平之光」音樂會（太極門）：民愛洪師道子賢，內丹精氣練修全。四時太極陰陽引，萬象乾坤天地圓。世界祈求春意繞，江山感激眾心連。欣然八面和平曲，了達三生溫厚傳。是說民間敬愛洪大師父，他是位賢明的君子，擅長修煉內丹，精氣神修行圓滿。宇宙萬物的運行是由太極的陰陽引導，萬物遵從天地之間的規律，會呈現出完美圓滿。人們祈求和平，年年有春意盎然的時節，心燈亮起時，江山已感受也接連到了百姓人民祈求和平的心聲。音樂會喜悅的向世界唱出祈禱和平的曲子，感覺領悟到了、也慶幸溫暖、和諧、和平明亮的心燈，傳遞到三生。◆

千歲讀書會員立春出遊記

將捷金鬱金香酒店河畔餐廳 一滴水紀念館 雲門劇場 星巴克 滬尾礮臺

文◎高筠棣



將捷金鬱金香酒店 吳昭瑛攝影



作者 / 高筠棣

春天，大地回暖，萬物甦醒，適合出遊，享受明媚春光。「立春」時節與千歲讀書會員一同淡水半日遊。第一站就來到「將捷金鬱金香酒店一河畔餐廳」吃歐式自助餐，享受美食！滿足老饕的味蕾！是人生最大享受！

很感謝政府的老人福利：65歲長者可享受免費搭乘大眾運輸工具。真的！有機會要常常出遊，才不會辜負政府的美意，三、五好友成群結隊，一同出遊，歲月竟是這般美好！一群「咖啡日讀書會」友伴們浩浩蕩蕩從石牌運捷運站出發到淡水捷運站，再搭乘酒店接駁車。「咖啡日讀書會」友伴平常是在「混元氣功養生聯誼會」一同練氣功平均年齡72歲。接駁車的司機細心體貼，讓老人家坐車安心！

放心！65歲以上的長者在「將捷金鬱金香酒店」用餐打85折，經濟實惠，所以我們捨去市中心昂貴的歐式自助餐，來到景色絕美的淡水河畔聚餐。

一到「河畔餐廳」美食當前令人驚豔！色、香、味俱全令人垂涎三尺。最愛的生魚片，入口即化，鮮甜海味在舌尖上跳躍，一口接一口真是滿足。另一道川燙牛肉湯，在春寒料峭的季節裡，喝著熱騰騰的牛肉湯特別暖胃舒服，與臺南牛肉湯難分軒輊。臺灣料理每一道菜都很道地，家鄉味濃厚。沙拉吧五彩繽紛的生菜水果，清爽可口。飯後來杯紫蘇茶健康百分百。

飽食飯後散散步，是悠閒！悠哉地慢活。走到草上波，一片綠油油的大草地佈滿了色彩鮮豔奪目的風車，恰似荷蘭的鬱金香公園，身在舞動的鬱金香花海中，幸福感湧上心頭。往上走，觀音山、淡水河美景盡收眼底，讚歎！觀音不語沈靜之美，淡水河幽幽流向廣大無邊的大海，浩浩湯湯，波光粼粼，真是美極了！

① 將捷金鬱金香酒店 吳昭瑤攝影

② 一滴水紀念館



折返往「一滴水紀念館」行走，蓊蓊鬱鬱的森林，綠意盎然，空氣中瀰漫著濃濃芬多精香氣，林靜之美，禪機四溢。清脆鳥鳴聲忽高忽低，煞是悅耳。一滴水行館命名讓人聯想到道家「上善若水」的思想，水是大地之母，無私奉獻不求回報，水性至柔，柔能克剛。水「盈科後進」務實務本。水的特性就是至善的境界。一滴水行館內擺設的茶具，更是融合日本的茶道精神「和、靜、清、寂」。建築物榫接技法完美無瑕，細膩入微，美學建築的設計，就是一件精緻的藝術品。

雲門劇場前朱銘雕塑藝術品，更是網美拍照的最佳地點。星巴克的聚點大多會挑選當地文化特色的建築物，一般看是古樸老舊不起眼的建築物，經過簡約設計改裝，融入人文藝術景觀，就是一間亮眼的咖啡

廳。星巴克行銷成功經驗就是在咖啡的香醇氛圍下，又能融入在地文化的元素。坐在咖啡廳內，偌大的落地窗外可觀賞羅曼菲荷花尖上曼妙舞姿的雕像。

滬尾礮臺建造於道光十二年（西元1886）為臺灣第一位巡撫劉銘傳所主導建造，劉銘傳先生聘請德籍工程師巴恩士以西式礮臺為本督造本島十座礮臺，滬尾礮臺便是其中一座。門額上仍留存劉銘傳親筆題之「北門鎖鑰」，中法戰爭期間，為了防守法國利用淡水河進入臺北城所建立。現今軍方轍走，留下斑駁的牆面，陰暗潮濕的地道，訴說歷史歲月的流逝。

歡樂時光總是特別短暫，不知不覺將近暮色時間，倦鳥歸巢，走了近萬步也該回家休息，返回飯店搭車接駁車，回到可愛的家。◆



綠建築涵蓋範圍包含從選址、設計、建築、操作及維修等完整的建築生命週期，在週期中實踐提高建築物使用資源（包含材料、水、能源）的效益，並降低週期中建築對人體及自然環境的影響及傷害

LEED綠建築標章 與企業社會責任的緊密聯繫

文◎王偉華 永捷資產管理股份有限公司

近年來，隨著全球氣候變遷、社會對環保和可持續發展的關注不斷增加，綠色建築逐漸成為企業社會責任（CSR）的一個關鍵元素。在這樣的大環境下，LEED（Leadership in Energy and Environmental Design）綠建築標章 露頭角，成為企業實現可持續發展目標的重要工具之一。LEED不僅為建築環境提供了標準，同時也推動了企業對社會和環境負責的努力。

首先，LEED本身就是一種企業社會責任的體現。

通過其嚴格的評估標準取得LEED認證，企業表明他們關心環境問題，並在實踐中採取了可持續的建築方法。LEED標章評估標準涵蓋了能源效率、水資源使用、室內環境品質、材料選擇等多個方面，要求企業在建造和營運建築時考慮到對環境的影響。這種自願參與標章認證的行為本身就是企業履行社會責任的具體體現。

其次，LEED認證的取得和維護需要企業在項目進行的各個階段都積極參與，這也是企業社會責任的體

現。企業在建築設計、施工、運營和維護的各個階段都需要關注環境和社會的影響，並通過技術創新和管理手段不斷提升建築的環保水準。這種全程參與的過程本身就是企業在實踐社會責任，對社會和環境進行積極的貢獻。

另外，LEED的推動還涉及到供應鏈的整合。企業在建造和運營建築過程中，需要與各種供應商、承包商合作。LEED的標準要求企業在材料選擇、資源使用等方面與供應商合作，推動整個供應鏈的可持續發展。這種合作不僅有助於企業實現CSR的目標，還有助於形成一個更為可持續的產業生態系統。

因此LEED綠建築標章與企業社會責任有著緊密的聯繫。通過參與LEED認證，企業表現出對環境的關懷，同時在實踐中達到節能減排、可持續經營的目

標。這種積極參與不僅有助於企業形象的提升，還促進了整個社會對可持續發展的共識。企業應該以LEED標章為契機，將CSR融入到日常經營中，共同建設一個更加可持續的未來。

為何國際品牌都選LEED認證

達成淨零建築前，第一步是先成為綠建築，因此全球最具公信力、近190個國家在使用，完成超過10萬個認證項目，由USGBC（U.S. Green Building Council，美國綠建築委員會）提出的LEED（Leadership in Energy and Environmental Design），是全球最普及、最具指標性的綠建築認證，從選址、景觀、生態保育、綠建材、節能、節水、減廢、室內空氣品質、創新設計等等都是LEED所關注的評分項目。

根據統計顯示，國際品牌企業來台選擇辦公處所，其選址的優先選擇具有LEED綠建築認證的高樓層辦公大樓，其原因有多方面，主要涉及到企業社會責任、環境永續性、節能減碳、形象塑造等方面的考量。以下是一些可能的原因：

- 一、實踐ESG目標：因應聯合國政府間氣候變化專門委員會（Intergovernmental Panel on Climate Change, IPCC）於2030年前降低43%碳排放的目標，各國企業紛紛制定其ESG方針及淨零路徑圖，總部及各地分支皆要選用或建置低碳永續、再生能源的綠色工作場所
- 二、環境永續性：LEED認證是一種環境永續性的認可，有助於企業展現其對環境的承擔和責任。這符合當今社會對可持續發展和環境保護的不斷增長的關注。
- 三、節能減碳：通過LEED綠建築認證的辦公室、廠房、店面或住家等，其建築物本身皆具有節能、環保、永續性，依據USGBC統計指出，通過LEED認證的建築物平均節能30%、碳排放平均降低35%、節水11%，以及減少總計8000萬噸的垃圾掩埋量。
- 四、法規和法律遵從：在一些國家和地區，尤其是歐美，LEED認證與其環境法規和標準相符，有助於企業確保其建築和運營活動的合法性和合規性。

五、市場競爭力：具有LEED認證的建築和場所通常在市場上具有競爭優勢。對許多消費者和企業來說，與環保和永續性相關的品牌形象可能更具吸引力，有助於提高企業的品牌價值和市場佔有率。

六、員工滿意度：具有LEED認證的工作環境通常更健康、環保，重視室內空氣品質、冷熱舒適度、噪音控制、自然採光、光線品質、使用環保認證建材等，有助於提高員工滿意度和生產力，亦助於企業吸引和保留高質量的人才。

資料來源：See Green電子報.第66期

總體來說，LEED認證有助於企業滿足社會和法規的期望，同時提高環保形象，並在市場上贏得競爭。這符合現代企業在追求永續性發展和社會責任方面的趨勢。

將捷國際商業大樓LEED認證

正因全球市場掀起的ESG浪潮下，對於不動產相關產業鏈也難以置身事外，進而展開一場新商辦競爭；承租方越來越關注商辦物業是否符合ESG標準，以信義區A級商辦來看，其中取得LEED認證共計7處，其中完成又以臺北101、國貿大樓這二棟建築物取得ESG國際LEED & WELL雙認證商辦大樓。

信義區A級商辦趨勢

- 2011年101取得LEED認證後，LEED已成為新建築必備條件。
- 因疫情影響，預期WELL認證將取代LEED獲得更多重視。



地號	A級商辦	完工	LEED	EEWH	WELL
A24	國貿大樓	1988	LEED金級		WELL金級
E1	震旦國際大樓	1991			
B4	群益金融大樓	1998			
B3	宏泰交易廣場	1999			
E2	新光曼哈頓大樓	2000			
B2	國泰金融中心	2002	LEED金級		
D5	國泰信義經貿大樓	2003			
A2	統一國際大樓	2004			
A22/A23	臺北101	2004	LEED白金級 三次認證	EEWH鑽石級	WELL白金級
A6	華新麗華大樓	2009			
B5	克緹大樓	2009			
A12	新光信義金融大樓	2010			
A1	遠雄金融中心	2012	LEED金級	EEWH鑽石級	
B6	華南銀行總行	2014	LEED金級	EEWH鑽石級	
A3	國泰置地廣場	2015	LEED金級	EEWH黃金級	
A15/18/20	臺北南山廣場	2018	LEED金級	EEWH鑽石級	

資料來源：台北101永續發展團隊

根據美國綠建築協會資料，自2008年至2020年的13年期間，台灣一共只取得216張LEED認證，每年平均不到14張；但在2021、2022這兩年，台灣進度猛飆，分別取得了31張、34張認證，明顯超過以往水準。根據美國商業不動產服務集團CBRE數據統計，雖然評分高低對租金溢價無顯著性影響，但獲得LEED認證之辦公中心，相較於沒有LEED認證之辦公中心，不但大多坐落於市中心，並且其平均每年租金溢價約為31%，代表綠色溢價確實將大大改變綠建築未來發展。

雖然取得綠建築認證或許需投入大量資金，及花費大量時間與人力方能達成，但其效益也將不容小覷，隨著ESG與淨零排碳的趨勢持續發展，越來越多

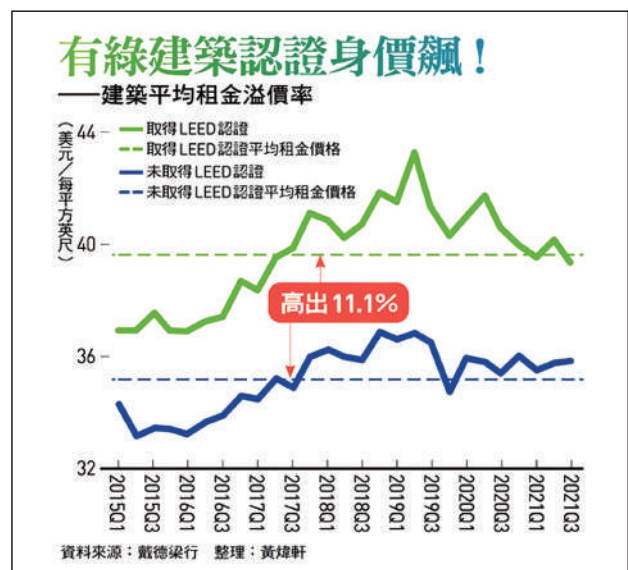
外商、國內公司將「綠色」、「減碳」、「健康」作為企業辦公大樓選址與設計重點，綠建築、綠商辦終將成為必經之路，而將捷國際商業大樓作為中山區A級商辦標的，其承租戶以外商為最大宗，因此將捷集團以環境永續為前題朝著結合減碳、健康、科技商務的永續辦公大樓為目標，並於2023年底啟動LEED O+M v4.1 (Operation and Maintenance)：既有建築物或建物局部修改認證，打造將捷國際商業大樓成為淨零新趨勢-ESG永續商辦。◆

綠色租賃潮 A辦5天王打前鋒

04:10 2023/07/18 工商時報 | 蔡惠芳

A辦大樓	綠電1.0	綠電2.0	LEED	台灣綠建築	WELL
國泰金融中心	x	v	黃金級		
台北101	v	v	白金級	鑽石級	白金級
國泰置地廣場	x	v	黃金級	黃金級	
台北南山廣場	x	v	黃金級	鑽石級	
國貿大樓	v	v	黃金級		黃金級
總計	2	5	5	3	2

資料來源：仲量聯行 製表：蔡惠芳



知性感性 暢遊臺東 盡在娜路彎

口述◎林峰銘·筆錄◎張月昭



臺東娜路彎大酒店自2001年六月營運至今，已邁入第二十四年；2021年COVID-19疫情爆發之際，家父林炎煌總裁特別指定我出任副董事長職位，面對未知的疫情發展，我理解這應是父親特意給我的考題，藉由疫情試煉我是否足以承擔龐大企業的經營重任。儘管心中有些忐忑，但其實也無所畏懼，早年的成長和就學經歷，加上多年的職場磨練和學習，讓年近四十的我敢大氣說：「我已經準備好了！」

放流 是學習和成長的開始

我國中、高中、大學和碩士，都是在澳洲完成，家父常跟朋友說，他把獨生子「放流」澳洲。記得第一次到澳洲是國小五年級暑假，當時大九歲的姊姊就在澳洲求學，我在當地逍遙了兩個月，感覺澳洲真的天大地大又好玩。國小六年級畢業後的暑假，家人又帶我去澳洲，暑假即將結束的前兩周，父母親問我要不要留在澳洲讀中學？分析澳洲讀書的「好處」：學風自由，只上半天課，作業很少，在這裡求學輕鬆快樂。當年澳洲已經實施周休兩天，放假時間肯定比臺灣多。

姐姐以她在澳洲求學經驗為例，積極遊說我和她一起留下來。當下只想到：如果留在澳洲讀書，就要和好朋友分開，沒有朋友相伴我怎麼過日子？後來還是回臺東，參加國中暑期輔導課，面對國中老師嚴格的教學方式和諸多作業，我突然轉念：也許在澳洲讀書也不錯，反正學校放假回臺灣就可以和好朋友見面。於是我決定先在澳洲上一年的語言學校，再進入私校銜接八年級就讀。這段期間感謝姐姐和她的朋友給我許多陪伴和開導，自己也結識了許多新同學，慢慢適應這段異國求學生涯，也陸續完成高中、大學和昆士蘭大學企管碩士學程。

國外教育 學習為自己行為負責

學業完成回臺灣和兒時同伴相聚時，我常會省思：假若當年我沒有到國外求學，自己的成長歷程又會有哪些不同？第一，深刻體認國外教育很重視自主學習，致力培養學生獨立思考能力，並能為自己的行為負責。老師不會緊盯學生的學習狀況，鼓勵學生不懂就發問，在對問題逐一解說。有位老師甚至整學期都沒有察看作業，期末全洲的共同檢測，大家的成績依然十分亮眼。可見，培養學生自我學習和管理能力，才是學校教育關注重點。第二，澳洲教育很重視社團活動，要求學生每學期至少參與兩個社團，每周排兩天社團活動時間。參與社團可以認識更多朋友，也能學習如何融入團隊、與人溝通和互動技巧。為了讓團隊有更好成績展現，每個人都會不斷練習，自我精進。報名籃球隊，閒暇時刻就到球場與同伴較勁，提升籃球技巧，讓團隊參賽時有機會奪冠。加入提琴社團，就隨時抽空練習琴藝，讓自己的演奏技巧更上



澳洲昆士蘭大學碩士畢業

層樓。每個學生都熱中參與社團活動，又怎會有時間去從事聚眾胡鬧、吸毒、販毒的不良活動呢？

另外，澳洲教學很重視學生的邏輯論證能力，功課有七成是屬於論文報告，學生須上圖書館尋找資料，分析問題成因和解決策略，再逐一上臺報告。報告時還必須接受老師和同學質詢，將自己的論文清楚說明。這樣務實縝密的學習經歷，為我日後職場工作，奠定扎實的實戰基礎，讓我面對疫情來襲的龐大壓力，可以冷靜思索，釐清問題的關鍵和癥結，及時覓得經營活路。

洞見問題 適時轉型

2021年開始蔓延的COVID-19疫情和2003年發生的SARS疫情迥然不同，SARS疫情來得急也去得快，短短幾個月時間就銷聲匿跡，至今仍留下許多不解之謎。當COVID-19爆發之際，看見媒體不斷呈現全球跨國感染的數據報導，隱約覺得這波疫情非比尋常，非短期可控制，倘疫情持續擴散，對觀光業絕對有十足影響。不出所料，臺灣成立中央流行疫情指揮中心，針對海關進出口做嚴格管制和篩檢，也推出多項疫情管控規定。與其他國家相較，臺灣疫情擴散並不算嚴重，但民衆的恐懼心理卻持續升溫，隨著後來發布的強制口罩令、確診隔離規範、餐飲禁止入內食用、停課停班規定……等，直接影響餐旅行業：旅遊觀光活動停擺、大量房客退訂、餐廳無人、相關消費終止，面臨前所未有的超級寒冬，各餐飲旅店門可羅雀，業者真是欲哭無淚。

兒時看《侏羅紀公園》電影，最深刻的話就是：



娜路彎團隊同仁合照

「生命自會找到出路」；面對疫情危機，也許正是旅宿業轉型的好時機。求學時代論文報告的訓練，此刻恰好派上用場。列出自家五間酒店，住宿餐飲各項經營問題，針對營業績效做一番通盤檢討和修正；思索除汰弱留強之外，還必須另尋新發展契機。調整經營策略大致是：檢視核心業務，留下經營業績較好的酒店，將人力集中持續營運，住房率不理想的就暫時休館，趁此時間進行內部整修。三間餐廳只保留本館一樓中庭自助式餐廳，依指揮中心的規範，加強防疫措施以吸引賓客前來用餐。另外，因應疫情嚴峻時期的餐飲外帶趨勢，指示餐飲團隊研發《娜路彎美食-真空料理包》，開啓網購商機，提供送餐服務。這樣的轉型事後證明效果奇佳，隨著網路行銷奏效，真空料理包大獲好評，網購量持續增加，讓餐飲部有穩定收入，餐廚工作團隊也不致流失。

疫情期間公部門為振興觀光產業，推出多項觀光防治、紓困及振興措施補助，期許業界不要裁減員工，善用專案經費辦理員工進修活動，提升服務品質。這些振興措施對業界頗為受用，加上三年期間的疫情其實也是起起伏伏，疫情稍穩定時段，還是有旅客陸續前來訂房出遊，讓酒店營運有所支撐，這期間酒店還有陸續招募員工，可見業績還算穩定。

另外，有鑑於電動車將持續擴增的未來趨勢，娜路彎集團也未雨綢繆，積極擴充電動車充電樁的設置，目前集團酒店停車場和外部場域，總計約有近八十支充電樁，娜路彎集團酒店絕對是駕駛電動車旅客入住臺東的首選，入住後無須等候，愛車隨時擁有充電的空間，具體符合旅客需求，落實娜路彎「以客為尊」的感動服務。

國旅真的比出國貴嗎

春節期間，許多知名觀光景點都出現訂房率不如以往的狀況，許多人歸納原因是國旅費用太貴，所以乾脆出國玩。其實，年節時期各行各業普遍提高價碼已是通例，只是業者須先考量調漲的幅度是否讓消費者接受？漲價後品質是否能符合消費者期待？CP值夠不夠好？娜路彎集團五間酒店入住價格雖然也做了微幅調漲，但同時也提供了更多附加優惠，比如：為入住賓客準備在地水果和甜點，免費下午茶、瑜珈課程、花茶製作及品茶體驗活動，與史前館及卑南文化公園合作的免費入園參觀票券，增添知性和感性行程，讓賓客對住宿品質的深度和精緻度有感，對娜路彎留下深刻印記，亟願再度前來入住。

國旅最大優勢就是語言無障礙，加上臺灣交通十

分便捷，每個人都能暢行無阻，盡情感受在地風情，絕對是國外旅遊無法比的。所以積極樹立旅宿品牌形象和特色，因應時勢需求推陳出新，致力提升服務品質，讓旅客留下美好感覺，國旅客群還是很值得觀光業努力拓展。

拓展親子旅遊 家族共融共學

擔任娜路彎集團副董三年以來，有幾個細膩的觀察，發現入住賓客似乎會自動「分流」：喜歡悠閒自在、遨遊山水的賓客會選擇入住花園酒店；商務需求會入住銀河酒店或會館，家庭親子會選擇娜路彎大酒店或會館，可以就近遊玩親子娛樂場、泳池、泡湯等休閒設施。近年來兩代親子遊、三代同堂旅遊和隔代親子遊是重要趨勢，因此針對家庭親子旅遊團需求，規劃特別旅遊體驗。比如：特調研究室親子共作、共學課程，在地農特產美食品嘗、史前館或臺糖文化園區參觀等，讓親子旅遊臺東不只是看見山水風光之美，也是貼近臺東特色文化的深度學習之旅。

娜路彎藝廊 增添旅宿藝文氛圍

家父與家母近年熱衷投入藝術創作，於地下一樓成立「娜路彎藝廊」，每月邀請國內、外知名藝術家舉辦畫展。每逢月初開展之際，儼然成為臺東藝文界盛事，各藝文界、機關首長、藝術家親友團，齊聚參與開幕茶會，人文薈萃，熱絡無比。許多藝術家還會安排當眾揮毫作畫，互相切磋琢磨，分享藝術創作理念，彼此精進藝術創作素養和技巧。經營企業之餘又極力關注藝文活動，開闢藝廊舉辦名家畫展，雙親的作為應是旅宿業的異數。正因設立藝廊，讓入住酒店的賓客休閒之餘，可以親炙名家藝術創作，細膩觀覽大師作品，讓這趟旅遊收穫倍增。每年於娜路彎集團酒店出入的本地及外地旅客約30萬人，對這些展出畫家而言，無異增添不少知名度。

我十分認同雙親的遠見，立意支持藝術家創作活動，藉由推廣藝術文化來美化社會人心，也讓娜路彎大酒店的企業文化，洋溢濃厚的藝文氛圍，有別於一般旅宿業，開闢出一條不一樣的經營路線。



假日休閒活動

旅遊幸福感 儲備再出發的正能量

身為臺東市區唯一五星級大酒店，持續維持五星等級的服務品質，絕對是娜路彎大酒店的積極目標。去年三月因應臺東縣推廣低碳旅遊，娜路彎大酒店獲頒縣內首家銀級環保標章飯店，下一個目標是讓娜路彎銀河酒店也能成為縣府認證的環保標章酒店；娜路彎願善盡企業社會責任，響應低碳環保綠生活，以具體行動支持地球永續發展。

假日時刻，我最喜歡和家人一起到海邊享受海釣之樂，風雨無阻。仰望藍天白雲，面朝浩瀚大海，天地如此遼闊，所有煩惱似乎立即灰飛煙滅，不再掛慮。曾經借助遙控機釣起百斤的大魚，兩個孩子就躺在沙灘上和大魚比身長，畫面溫馨又有趣，能與家人共遊就是一種簡單的幸福；面朝大海，學會放下，心靈澄澈也才能孕育新思維。未來，娜路彎集團努力的方向，要讓每位來娜路彎住宿的旅客，都能感受旅遊臺東的輕鬆和悠閒，在知性感性兼具的旅程中，領略滿滿幸福感，歸程後擁有源源再出發的正能量。◆



- ① ③ 鹿野高台熱氣球
- ② 三仙台熱氣球光雕活動

2024臺灣國際熱氣球嘉年華 飄揚在臺東的繽紛饗宴

文、圖◎臺東縣政府交通及觀光發展處

2024臺灣國際熱氣球嘉年華於在7/6至8/19登場，今年是歷年最多12場次熱氣球光雕音樂會，除了池上大波池、太麻里曙光、成功三仙臺曙光及臺東市國際地標4場次的移地光雕外，另外鹿野高臺限定的【熱氣球×無人機×煙火】光雕將週週舉辦，民衆呼聲最高、最想看見到的Hello Kitty也將參與無人機展演，為民衆帶來充實而難忘的夏日回憶。

臺東縣政府表示，今年的熱氣球光雕音樂會，不僅有往年的經典場成功三仙臺、池上大坡池、太麻里曙光園區及市區國際地標，鹿野高臺限定的【熱氣球×無人機×煙火】更將以500臺無人機規模進行展演。而日前在熱氣球官方粉絲專頁，吸引超過2000位粉絲爭相留言、討論度最多的Hello kitty也將一同展演，遊客把握今年夏天出遊的機會，共同參與人生必去的「臺灣國際熱氣球年華」。



嘉年華活動精彩紛呈

臺灣國際熱氣球嘉年華不僅邀請來自世界各地的熱氣球飛行員及愛好者。他們帶著自己的熱氣球來到臺東，展示各種獨特的造型和色彩，為天空增添了無限生機。為遊客及球迷朋友們帶來驚喜、歡樂與溫暖。白天的熱氣球造就視覺盛宴，而夜晚的熱氣球光雕音樂會更是令人陶醉。

熱氣球光雕音樂會場次

- ① 7/01 (一) 鹿野高臺 (暖身場)
【熱氣球光雕FEAT無人機+煙火】
- ② 7/08 (一) 池上大坡池 【星光場光雕】
- ③ 7/11 (四) 鹿野高臺 【熱氣球光雕FEAT無人機+煙火】
- ④ 7/15 (一) 太麻里曙光園區 【日出場光雕】
- ⑤ 7/18 (四) 鹿野高臺 【熱氣球光雕FEAT無人機+煙火】
- ⑥ 7/22 (一) 成功三仙臺 【日出場光雕】
- ⑦ 7/25 (四) 鹿野高臺 【熱氣球光雕FEAT無人機+煙火】
- ⑧ 8/01 (四) 鹿野高臺 【熱氣球光雕FEAT無人機+煙火】
- ⑨ 8/08 (四) 鹿野高臺 【熱氣球光雕FEAT無人機+煙火】
- ⑩ 8/12 (一) 臺東市國際地標
- ⑪ 8/15 (四) 鹿野高臺 【熱氣球光雕FEAT無人機+煙火】
- ⑫ 8/19 (一) 鹿野高臺 (閉幕) 【熱氣球光雕FEAT無人機+煙火】



鹿野高台熱氣球



臺東之美 自然與人文的絕妙融合

除了熱氣球嘉年華，臺東鹿野也是一個充滿魅力的旅遊景點。鹿野昔日為荒野之地，時有群鹿棲息其間，故稱為「鹿野」。夏天來到鹿野高臺，看著臺東藍配著熱氣球下的對比鮮明，但其實各種季節的高臺草皮，又是一番風味，廣闊的草皮應是鹿群早年休憩的秘密基地，而現在能在此得到充電的遊客，何嘗不像當初的鹿群確幸，奔馳徜徉。由娜編帶您來趟豐富的熱氣球鹿野小旅行吧！

鹿野高臺觀光茶園

鹿野高臺觀光茶園是臺東縣境開發較早的茶農區，由於氣候因素造就「早春晚冬」的特質，加上山坡地排水佳，非常適合種植茶葉。這裡出產青心烏龍、臺茶12號、臺茶13號「福鹿茶」都相當知名。茶園居高臨下，視野甚佳，其溪谷地形與平原聚落的空間，更是成為熱愛飛行傘和滑翔翼運動人士的最愛。

永安玉龍泉步道

步道全長1.1公里，全程走完約30分鐘，永安玉龍泉步道沿途動、植物生態豐富，規劃有湧泉區、戲水區，並有生態及水土保持解說教育區，各式鳥類、蝴蝶、澤蟹與蛙類在此安居棲息，是兼具教育、歷史人文意義的生態旅遊步道，一路走來不但可貼近觀察自然，終點「茗園」觀景亭還可眺望縱谷風光。

武陵綠色隧道

武陵綠色隧道原為臺9線武陵段，今稱「永嶺路」，全長約4.5公里。沿途樟樹與木麻黃遮蔽成蔭，騎著鐵馬悠遊其間，讓人能夠欣賞藍天青山及碧綠的茶園，偶爾還可見到繽紛的飛行傘翱翔天空，不論是散步或騎自行車都很舒服自在。而每逢雙數的週六的下午2點到晚上6點還在這裡會舉辦2626市集，想要逛市集的人，不妨安排個時間來看看吧！

龍田自行車道

車道全長約7.2公里，在鹿野龍田騎自行車是相當熱門的旅遊行程，也是深入了解龍田之

美的最佳方式，在日治時期龍田村為移民村，至今仍有留一些日式傳統建築。沿途美麗的田野與茶園風光，穿過小葉欖仁的綠色隧道，躺於綠色隧道下聆聽蟲鳴鳥叫的心靈體驗，在這風景如畫的道路上，迎著微風自由自在地騎乘，無限愜意快活，是條具有豐富自然景觀和歷史文化的自行車路線。

鹿野神社

鹿野神社為龍田村之神社，由臺東製糖會社出資，鹿野村日本移民義務出役共同修建，神社的建築也很簡單，僅有本殿、鳥居、手水舍等主建築。戰後神社被拆，僅留下一座基座。在2014年時為了恢復龍田村歷史風貌，以日本檜木由日籍匠師技術指導的合作模式重建鹿野神社，再現當年龍田日本移民村的歷史風貌。

鹿野區役場

臺東僅存唯一的日式街庄役場建築「鹿野區役場」，完整的保留老屋的原始面貌，在這裡可以看到原汁原味的古屋、老樹，是一個寧靜悠閒的日式風格景點。

鹿野梅花鹿公園

最新親子景點，又稱為臺東小奈良，園區佔地寬廣，有許多可愛的野生梅花鹿，近距離觀察梅花鹿與古錐小鹿互動玩耍，還可以餵食小鹿、兔子、鴨、雞、鵝及天竺鼠，還有復古童玩遊戲區、戶外車車放電區，附近還有一個親子共融公園，很適合親子同樂，野放小孩的景點。

飛向夢幻之旅 迎接新的挑戰

2024年的臺灣國際熱氣球嘉年華將是一場充滿希望與活力的盛會。讓我們一起搭乘緩緩升空起飛的熱氣球，徜徉在花東縱谷的美景之中，親身體驗熱氣球起飛的這一份躍動。◆

傳承 創新

中華民國國風書畫學會會員作品展暨112年度林坤池文教基金會助學金頒發

文◎黃義和



娜路彎藝廊113年新年第一檔由國風書畫學會聯展作為盛大開展，開幕式貴賓雲集，本次展覽共有44位會員參展，作品多達60多件，有豐富多元的內容取材與創作技法表現，新春之際多位大師現場揮毫“娜路彎龍年行大運”斗方春聯，祝福娜路彎大酒店龍年好運攏總來，開幕活動最後也頒發 111學年度林坤池文教基金會助學金，給通過審核的14位學生每位兩萬元獎助學金。

中華民國國風書畫學會前身為「國風書畫會」，民國六十五年在呂佛庭教授指導下成立，直到九十四年正式立案，呂佛庭認為國風並非保持國粹、固步自封，而是植基於民族傳統以求變求新。每兩年一次會

員展，都是學長、學姊潛心鑽研，努力弗懈，各自尋找自己風貌。

是故，試解讀會員作品如下：

水墨作品

一、以自然為師，始能胸羅邱壑，變化無窮。

羅振賢〈岩上無心雲相逐〉，旅遊德國寫生之作，通過不同質感山體，藉筆墨材料勾勒異國風景特色，描繪山澗流水之美。林進龍〈天旱〉鄉野農田，久旱不雨，泥土龜裂，稻草人殘破之軀，易增苦悶，關心天候，地球升溫，環境議題，拋出問題，讓



- ① 黃宇立 自在雲水中
- ② 程錫牙 秀谷鳴泉
- ③ 周博尚 喜見蓮開第一枝



世人反省。陳肆明〈登山樂活〉傳統筆法描寫，呼朋登山，親近自然，放鬆身心，快樂生活。程錫牙〈秀谷鳴泉〉將近年來，遊走各地名山大川，轉換成的內心組構，作品中蘊含著創作者內心的思維與情感。黃宇立〈自在雲水中〉遊新疆異族風光，山清水秀，雲影峻山腳下的廟宇，更顯出人間淨土心靈自在之處。劉秋存〈玉潔冰清〉南投信義梅花盛開，暗香傳送，洗滌心靈，不亦快哉。羅尊〈黃金蟹〉工筆描寫黃金蟹，陶瓷青花盤古典高雅，襯托整件作品富貴之氣。蕭惠楨〈蘭嶼寫生〉描繪蘭嶼火山岩，黑色山體，表層密佈大小坑洞，有別台灣山石，用筆用色，獨樹一格。

二、以心為師，破除法縛形牽，中得心源。

周博尚〈喜見蓮開第一枝〉白河蓮花聲名遠播，簡約幾筆，花與荷葉生動盎然，不受「法」「形」牽縛，自成一格。林永發〈放懷天地得趣濤聲〉台灣東海岸潮音小築，面對太平洋間有綠島，搖曳柳影，綠島小夜曲，旋律在耳邊響起。門前海水撞擊礁石，一波一波激起浪花，幾處黑墨點出近景礁石，留白是浪花，隨意勾勒海浪，線條不拘其形，以散逸筆趣寫出胸中逸氣，驚動鬼神之勢，擷取東方美學人文觀，呈現水墨風格。林懋盛〈丹楓秋聲〉用心領會丹楓之美，下筆自有其法，不落俗套，自成一格。林錦濤〈清涼自在〉旅遊寫生收集資料，以筆墨闡述真實視

界，體驗、感悟山川瀑布帶給人間自在生活美意。黃榮輝〈春回大地〉感受春天，萬物復甦，象徵富貴的牡丹花，長勢旺盛，為庭院添彩，為生活增福，在花開的季節，享受快樂生活。王鈴蘭〈恐龍〉古代生物與現代都市叢林衝突省思，環境變遷議題，迫在眉睫。吳烈偉〈農家美味〉心之所念，意則為之，老屋、青蔬、農具、小雞、麻雀，有陶靖節精神，欲辯已忘言。沈建龍〈花鳥〉典雅設色，花鳥形態唯美，讓人心動，古典之美。

三、具體把現代思想與觀念，表現在中國傳統水墨上，或嘗試現代的藝術形式來發揮東方人文思想。

王俊盛〈雙飛〉岩石質感大量使用西方藝術自動技法，巧妙得把岩石明暗、裂痕、凹凸立體呈現。古金益〈後巷微光〉前景幾片樹葉虛掩，分割畫面，層層噴灑，利用西方藝術分割行，呈現不同的立體感，畫面中心適度留白，將空間再往後方延續。林世斌〈印象濱海〉利用寫生紀錄觀察，以心遊的內在體驗與感悟，最後透過媒材材質與形式，試圖傳達出個人想法。林清鏡〈玉泉〉藉水與墨的勾勒渲染下展開，顛覆傳統水墨印象，並將生活的感悟美好的記憶，透過畫筆記錄，其含蓄的筆調呈現東方人文美學，柔和的色彩結合西方光影技法，加上實驗性水墨的應用，讓畫作在墨光色影的流轉中傳遞出蓬勃的生命力。陳

佑端〈幽境〉背景採水拓法大塊處理山澗秘境，上方的白玉蝴蝶花串，佔據畫面三分之一，白色花狀層次分明，充分表達作者對景物的感悟，飛翔的台灣藍鵲在幽境中嬉戲，暗示對造物者心羨之情。劉振興〈點線之間二三〇六〉〈康定斯基論點線面〉是康定斯基的重要理論著作，〈藝術中的精神〉的續篇，系統地闡釋了對繪畫元素的認識，並在東方水墨擅長以點線面元素先驅者吳冠中，今日睹劉振興水墨畫作，也是採基本元素構成水墨，驚歎不已。潘戊耕〈微雨〉通過寫生對景悟後，用現代水墨技法，營造微雨氛圍，雨後陽光乍現之感，有別於傳統水墨表現。

四、規矩用心，深植根基。

陳嬾卉〈幽谷出清苑〉師承用筆，規矩用心，努力精進，值得嘉許。游翠英〈祥山瑞水〉大筆勾勒，墨塊經營謹慎小心，學習痕跡未除，大氣胸懷，女中豪傑。



林世斌 海之濱

書法作品

一、走出典雅書風，信手拈來，無畏風雨。

杜忠誥〈韋應物以寄李元儻元錫〉全篇章法單軸為主，筆力遒勁，結字造型，暗合規矩，書寫流暢，心手合一，不拘一格。

二、狂草書風，幾杯美酒，下筆有如神助，驚天地泣鬼神。

陳明德〈李白月下獨酌〉四行條幅作品，連綿綿筆勢，偶而加入點的節奏，緩疾驟停炸裂，拉長的線條讓空間留下空白，疏解情緒等，墨量乾濕、漸層處理熟捻，渴筆更增調和感。

三、點的極致表現，從黃山谷、祝枝山對點的佈局，愈有特色。

紀冠地〈蕩蕩台中府詩〉將線簡化為點，點的聚散，分佈如亂石鋪街，夏季西北雨，驟雨落下水泥地，雨滴亂入，散亂中有一種美感的意外驚喜。

四、傾斜方向可能是所有獲得方向的張力之方法中，最基本且最有效的一種，傾斜性能夠自發地被看成為垂直於水平之基本空間架構的一個偏離。

渥夫林指出，在文藝復興轉變到巴洛克風格的過渡時期裡，傾斜性的觀點是如果變得越來越重要。

書法作品章法中能夠採用西方視覺心理理論，闡述藝術。安海姆〈藝術與視覺〉一書中來實證書法，也是可採行視覺心理論述。詹坤艤〈宋代佛家偈語〉千江有水千江月，萬里無雲萬里天。藉由字形傾斜方向，走入險絕之境，再利用次行整組字態調合成穩定狀態。利用濃淡墨色建立賓主關係，襯托第一行、第二行成為整篇焦點，書法透過黑白對比呈現尚有不足處，尤其是「地」的表現以白為底，尚嫌不足，故以背面沾赭石色再度書寫，並以草書線條，略乾的技法，完成整幅作品。是本會書法作品中具有西方理論實踐先行者。

五、藉由線條節奏協調，或者讓渾厚的墨韻，渲染的層次，色彩亮度氣氛渲染，漢字可以與當代藝術銜接寫出世間書象非相的含義。

盧銘琪〈陳貫詠阿里山遊記之一〉「御風直上白雲端，萬木參天夏夜寒，喜得維摩新畫本，玉山螺黛入憑欄」。整件作品乍看之下，重墨在右上角斜下書寫，左下角重墨塊被乾筆圍繞著，後段以較小的字體錯落鋪陳，呈現「密」不透風之勢。詳細爬梳它的構成，前三句由右而左橫式書寫，第四句採上至下直式書寫，以傳統觀點似乎「離經背道」，展出時觀眾難以接受。若以現代書藝觀念剖析，此件作品是一

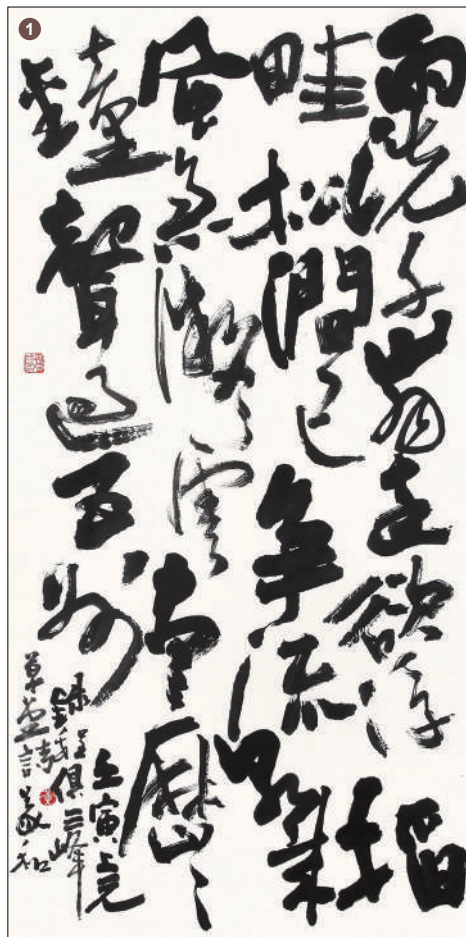
幅畫。重墨直書「白雲端萬木參天」形象似阿里山神木之姿，左下角可比矮小灌木群的雜樹林，留白處是山上白雲。再讀詩文意境，圖文並茂，是真才女書家。黃義和〈封城〉書作，「封」字左上角表現高樓屋頂意象，「城」字則以城門為具象，「封」字寸點略用暗示手法繪出細菌原型，並暗指封城是為何事而採取的措施，最後以暗紅色略染城門，增加其豐富性。

六、典雅端莊書主張字體秀美，用筆適勁，筆法精練。

陳志聲〈自作詩烹茶煮茗〉，姚淑芬〈節錄孫子兵法始計篇〉，鄭輝雄〈唐於良春山夜月〉，劉達隆〈杜牧商山麻澗〉，張自強〈晏殊蝶戀花柳永詞蝶戀花辛棄疾詞青玉案〉，林榮森〈宋正覺禪師撞頭頌〉，林文仁〈辛棄疾青玉案句〉，周淑蕙〈吳昌碩對聯〉，吳國毅〈六祖壇經句〉，劉忠男〈蘇軾書評柳子厚詩〉。

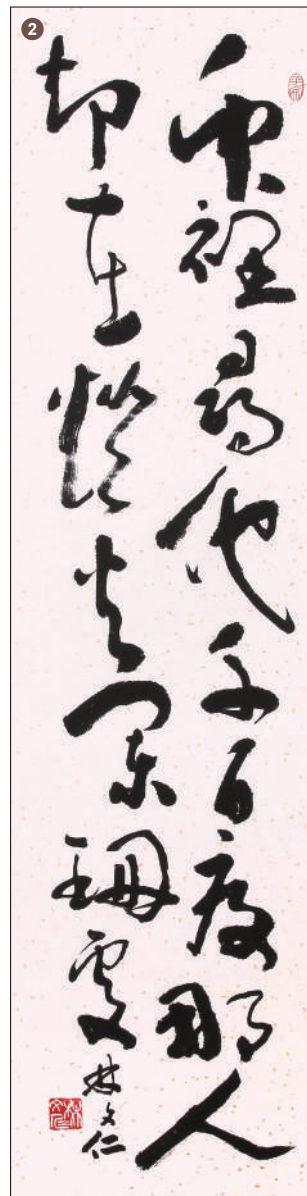
七、北碑 博厚重書風，詹益承〈趙之謙章安雜說一則〉，黃義和〈程俱詩三峰草堂〉，北碑書風在台灣書界非主流之系，正如章安雜說：「六朝古訓，妙在耐看，猝遇之，鄙夫駭，智士哂耳；瞪目半日，巧見一波磔，一起落，皆天造地設，移易不得，必執筆規模，始知無下手處，不曾此中閱盡甘苦，更不解是」。

八、古文字楚帛、楚竹書、秦簡、漢簡，楚帛書風在台盛行，推動的要角分別是杜忠誥、林進忠。秦漢簡書風在杜師指導下迅速引起風潮，接著林師又從日本帶回來楚帛書重要資料，並在兩岸交流下，出土資料不斷出現，習書者各憑本事，在書法大賽中常掄元首獎。林進忠〈論語句〉八字充分表現出此中奧妙。蔡篤釗〈蘇軾定風波〉熟稔楚書結體書寫技巧掌握到位，通篇表現此中能手。林



① 黃義和 程俱詩三峰草堂

② 林文仁 千里



榮富漢簡作品，用筆沈穩，字形參酌馬王堆漢簡，拙樸中有新意。

九、關於書寫內容除詩文外，尚有取材台灣諺語，深根本土文化。黃逢毅〈台灣諺語〉「人情留一線、日後好相見」，貼切寫出台灣人厚道本質，淳樸風氣。

簡略介紹，未盡之處尚祈指正。

.....

感謝娜路彎集團林炎煌總裁與藝術總監邱魏叔雲提供優質場地，圓滿展出。更要謝謝秘書長林文仁、林理事世斌、蔡理事篤釗、潘常務監事戊耕鼎力相助。林教授清鏡夫婦、劉學長振興夫婦參與開幕，增加本會氣勢。台東會員林永發教授一路叮嚀關心運送安全事宜，熱忱介紹台東風光與陶友分享會心之處。◆

水墨二重奏

林錦濤 楊企霞雙個展



文、圖◎林錦濤、楊企霞

當代水墨的發展，印證千年延續的中國水墨畫在不同時代下的演進。在水墨藝術表現世代交替的浪潮下，藝術創作者，運用自我的意念形式和繪畫語彙，建構特有的藝術創作形態。

林錦濤、楊企霞二位藝術家於娜路彎藝廊舉辦雙個展。林錦濤、楊企霞結識始於國立臺灣藝術大學，林錦濤是學長，楊企霞是學妹，二人多年的兄妹情誼，既是臺藝大校友也是文大校友，共同參加石膏畫會、擎天畫會、五榕畫會……等，在藝術的領域中各自發光。林錦濤是日本大東文化大學中國書道學博士，楊企霞是國立臺灣藝術大學書畫研究所藝術學博士。彼此相知相識、交流及分享各自的生命與創作經驗，此次雙個展對於林錦濤、楊企霞有極其深刻的意義。

藝術即生活，林錦濤教授的繪畫作品是其藝術創作生活的寫照，包含物象與心象所盤錯的領界，是其筆墨情思所凝聚的結晶，反映著生活游心的點點滴滴；包含身家環境及其遊蹤所見的物象世界，同時也是其心中知、聞體悟思維的心象世界。林錦濤教授的作品取材內容含括山水風景、花卉蟲鳥、動物走獸等頗為廣涉，其繪畫創作主要源自生活中所見、所知、所思的全部古今情事知能，是真實感受映心化境的表現。

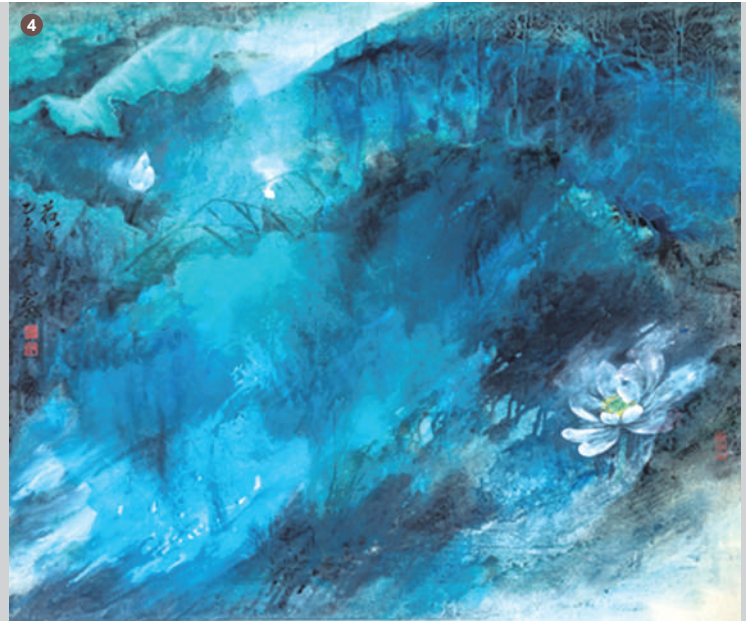
畫家的職責就是創造出一個充滿個人表現力的豐富世界，楊企霞以宇宙、自然、環境、生命的時空作為創作的主軸，經由物象與時空的推移與轉換，呈現時光、生命與物象昇華之意境，融入中國意象山水精神的探索。楊企霞畫中的生命以多樣性面貌存在於每一個隱喻的空間之中，以種種姿態生生不息的延續，是一種形而上的自由。一種出現在繪畫中的靜止感，是藝術家心靈深處所呈現的那種宏觀視野中之寧靜。

林錦濤深入造化，探求自然造化的意趣，於其中萃取精髓，使心遊目想而有妙會。其山石水法的特有表現，乃從寫生的途徑中擺脫前人形式之規法，創造個人獨特風格。藝術來自生活，林錦濤作品中有大地山河、生態保育、自然環境等題材，喚醒人們與自然



① 林錦濤 飛瀑
② 林錦濤 南雅奇岩





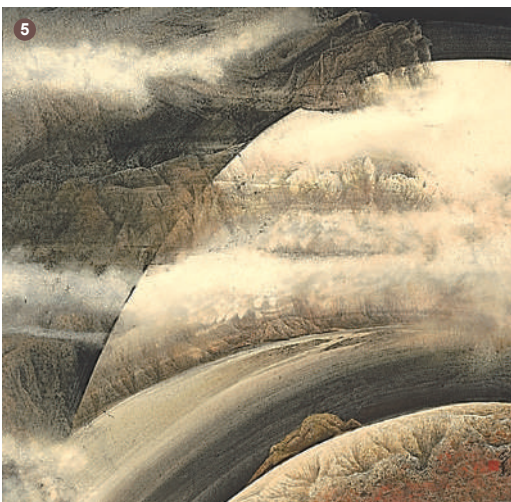
3 林錦濤 未躍風生

4 楊企霞 荷香

共生共榮、友善環境的意識。林錦濤以生活作為藝術創作的客體，在其中取得創作的素材和靈感。林錦濤提到：「我的創作以寫景為主，以實景作為主要的創作題材，透過實景的觀察去構思與創作。我特別喜歡表現瀑布、海浪、煙雲當中的空氣感，這樣的感覺是在古畫當中很少見到的。也很喜歡表現臺灣各個海岸

的岩石。臺灣海岸岩石因地域差異，而有了豐富的變化，岩石呈現各個不同的肌理，令人陶醉。我用各種的線條的皴法構築不同的岩石肌理表現。我經常到各處遊歷，看到土林成群的柱狀地形和石林的奇形怪異石蔚為奇觀，也成為我心中的丘壑。」

藝術之所以能感動人心，在於藝術家對於生命萬物的敏銳知覺與豐沛的情感，所以能創作與眾不同的生命感受作品。楊企霞在水墨功底紮根之外，從媒材拓展、技法試驗到情感轉化，不斷的尋求創新。運用媒材的多元探索、技法表現與形式的統合，以內化的意涵與構思，展現自我風格。楊企霞開拓了水墨創作的多元面向，使個人創作具有時代性。楊企霞談到：「藝術是生活的體驗，由於生命中歷經生、老、



5 楊企霞 時空旅程

6 楊企霞 時空

病、死，從而感悟人生，產生了宇宙觀和生命觀。我的作品將生命的多樣性面貌，在每一個隱喻的空間之中，透過時空不斷衍化的生命歷程，傳遞生生不息創作的意象。此外，楊企霞提到：「由於創作的需求，近年來開始研發礦物顏料與相關媒材，作為創作的輔助。例如，運用流動方式造成的肌理變化各有不同，要如何不斷地去開創，實在是一門大學問。在研究的過程中常常面臨許多問題，雖然辛苦，卻也常常得到驚喜，也成為創作過程中的小確幸。最重要的是找到自己想要的材質和方式，又向前邁進一步。」

藝壇藝術家交遊乃屬雅事，二個藝術家庭相處三十餘年，早已情同家人。每逢暑假，兩個家庭都會相邀出遊，一同寫生。白天盡情畫畫，晚上泡茶談笑，實乃人生一大快事！林錦濤、楊企霞、林永發三人同屬石青畫會，凡畫友每至臺東，林永發必然盛情款待，茶敘藝事，好友們暢懷提筆，寫字抒情好不暢快。此次，二位藝術家到臺東，在林永發潮音小築，題字留念。



- ① 楊企霞 另一個時空
- ② 林錦濤 士林

藝術創作是畫家們心靈的轉化，繪畫也同時反映藝術家的內心世界。現今，全球化思想、文化、藝術通過網路相互交流，資訊發達，接觸的訊息也更加多元。每位藝術家對於所使用的創作形式和媒材，都有其特別的愛好，然而不變的是，水墨畫有其獨特的視覺美感與審美，這是屬於心靈的層面。

藝術即生活的理念，成為當代水墨藝術發展的明確依歸。中國水墨畫在不同時代下的演進，凸顯了千

年來持續延續的獨特性。隨著世代交替的浪潮，藝術創作者以獨特的意念形式和繪畫語彙，構建出特有的藝術創作形態。林錦濤和楊企霞水墨二重奏雙個展，展現出藝術獨特的對話性，讓觀畫者體驗藝術家透過內在情感的投射所創作的過程。林錦濤和楊企霞截然不同的繪畫表現風格，展現遊走的意象之景與時空之境，二位藝術家別樹一格的藝術作品，為臺灣的藝術文化注入新的活力。◆



慈暉文教基金會董事群

慈暉文教基金會2024年活動

文◎謝宜霖 慈暉文教基金會

社會關懷 獎助捐助

慈暉本著關懷弱勢、回饋社會的善心，希望弱勢家庭學子不因家庭因素而限制發展機會，設置大學以上優秀清寒學生獎助學金（參閱本刊P.62）、中原大學建築系慈暉獎、國立臺北商業大學慈暉獎，以及認養財團法人犯罪被害人保護協會臺灣新北分會之犯罪被害人及其遺屬獎學金。

在每年12月偕同永和獅子會共同主辦「慈暉心獅子情 感恩文藝饗宴」，頒發前述獎助學金，希望透過本



慈暉心獅子情感恩文藝饗宴活動 慈暉林長勳董事長親自頒發獎助捐助獎項

會所設置的獎助捐助項目，能給予優秀學子在求學過程中的一份力量。

慈暉學苑 終身學習

學習是持續一生的活動，而學習更是保持活躍的最佳方法，慈暉推廣終身學習，發揮社會教育角色，每年舉辦系列專題公益講座，免費提供民眾汲取多元的新知。2024年規劃「都市更新×寰宇生活」系列、「旅讀人生」系列（參閱本刊P.60~61），邀請建築師、律師、會計師、地政士、學者教授、以及社會上各領域職人蒞臨主講，提供居住安全、房屋租稅等知識，以及健康保健、理財資訊、藝術文化、人文風情等多元化的主題，除讓各年齡層的民眾都能夠獲得新知，更達到社會教育目的。

同時推動快樂學習，成立慈暉合唱團，固定在每週二、四練唱學習各種曲目，不定期受邀演出，將歌聲傳達至社會每個角落；以及開辦才藝課程供民眾選擇，歌唱類有日語演歌、國台語歌歡唱、西洋金曲；舞蹈類有排舞、國際標準舞；語言類有日語會話；藝術類有山水國畫；提供各樣化休閒娛樂課程，也提供舒適環境（參閱本刊P.59）。



- ① 慈暉合唱團
- ② 才藝課程山水國畫班
- ③ 松年大學課程



有鑑於台灣邁入高齡化社會，慈暉增加銀髮族社會參與學習機會，辦理銀髮族終身學習課程，以及建立多元社區照顧服務型態，提供在地預防照顧服務，慈暉配合新北市政府，辦理松年大學課程，以及設置社區照顧關懷據點，讓長者達到身心健康效果，服務更多社群民眾。



④ 台北市危老重建推動師培訓課程
⑤ 新北市都市更新推動師培訓課程

政府認證 培訓課程

1950年代開始興起現代化公寓建築，讓雙北地區帶來大量人口，隨著時間老舊住宅出現，所衍生居住安全與社會問題，都市更新成為城市刻不容緩的課題。

政府單位在近年來積極推動並培養相關人才，而慈暉遵循創會宗旨改善生活環境，與政府一同推動；自2022年陸續成為新北市都市更新培訓單位及台北市危老重建培訓單位，開辦都市更新、危老防災、危老重建、公寓大廈進階的多項推動師培訓課程，到目前慈暉已培養近500名推動師，協助政府培養更多專業人才，為城市安全及面容盡一份心力。

2024年規劃推動師培訓課程，歡迎在慈暉官網 <https://www.fabulousgroup.com.tw/TH> 了解更多詳細課程資訊。

重視在地 環境教育

長期投身地方建設，關心雙和社區發展的慈暉，相當重視在地文化及環境教育，為使民衆能夠深入了解雙和地區人文地理，捐助永和社區大學瓦礫溝願景社辦理系列走讀課程，並持續關懷瓦礫溝整治工程，希望讓更多人認識雙和的歷史人文，加深對土地的情感。



發行刊物 免費贈閱

每年5月及12月分別出版《Fabulous美雜誌》春季號及秋季號，內容面向包含藝術人文、休閒旅遊、建築美學、生態環保等，用不同角度讓文字和圖片帶領讀者體會生活中的美，透過閱讀感受建築的美、人文的美、藝術的美，在那些日常中看似平淡無奇，都蘊含著美麗的故事。雜誌免費贈閱，同時推動線上電子書方便民衆閱讀，期望為社會帶來更多不同面向的美與善。◆

守護居住安全 雙北推動師不可少

文◎林傑文 慈暉文教基金會

居住問題浮現 解決迫在眉睫

華人世界中有土斯有財的觀念深植人心，因此早期不少民衆經濟許可下大多選擇買房，然而早期購買的房子隨著時間演進也慢慢老化，根據內政部統計，全國屋齡30年以上比例高達50%，而50年以上住宅數量更是達101萬戶，數據顯示老屋已逐步擴增，若不能有效改善將成為居住安全一大隱憂，而老屋衍生的結構安全以及水電管線、消防問題更是不容忽視。

都市更新生力軍 雙北推動師遍地開花

有鑑於房屋老舊問題浮現，中央及各地政府陸續針對老屋重建及老舊社區進行整體都市更新計畫。而身為人口密集及老舊屋舍密度較高的雙北地區，為了有效推動都市更新及解決危老建築問題，紛紛推出相關配套措施。例如：新北市政府自103年起首創「都市更新推動師」制度便是藉著培育都市更新專業人才，扮演政府與民間溝通的橋樑。而位於新北市永和區的財團法人慈暉文教基金會組織宗旨之一便是提供都市更新相關服務，以人文情懷作為出發點，為社會公共利益共同盡一份心力。而基金會秉持這份初心，於111年起辦理新北市「都市更新推動人員暨推動師培訓」課程迄今已協助250多位學員成為新北都市更新推動

師一員；另於112年起成為臺北市危老推動受託培訓機構，同年起開辦「台北危老重建推動師培訓課程」，而辦理課程紮實，亦獲得良好口碑，12月梯次課程更是達到100人以上參訓，開辦迄今已成功培育220多位台北危老重建推動師。

今年除了原有推動師課程外，更增加台北市「公寓大廈進階課程」希望提供更完整培訓課程，讓更多有心從事都市更新推動人員能具備更多專業知識，共同為都市更新盡一份心力。

專業知識加持 你我皆為守護家園推手

基金會辦理的「都市更新推動師」及「危老重建推動師」除了具備法令、稅捐及建物評估知識外，更具備溝通整合及實務技巧模擬，讓有心從事危險老舊建物改建及都市更新者能從中獲得專業知能，而本會自開辦課程以來已有不少學員因自家房屋老舊、社區重建問題亟需解決，藉由參與課程學習讓不具備專業的新手能夠更輕鬆處理老屋重建、社區再造及面對改建時的相關法令問題。透過培訓後取得證照的學員除了面對重建問題時能更得心應手，而這份專業知識的培養，更成為學員未來從事相關工作時不可或缺的助力。◆

您的房子老舊了卻不知道怎麼辦

都市更新課程有感

文◎李海清 正舵國際遊艇顧問有限公司總經理

前言

因筆者老家社區自組都市更新會核准立案，面對社區都更重建的都市更新領域相關知識深感不足，因此報名了將捷集團財團法人慈暉文教基金會承辦的「新北市都市更新推動師培訓課程」，並幸運錄取參訓名額。

台灣以農立國，經過發展經濟起飛時的台灣錢淹腳目，都市區建物也如春筍遍地矗立，台灣之所以有海砂，乃因 1980年代10年間，公共工程與各地建設蓬勃發展，砂石業者開採海砂替代，於是出現大批海砂屋問題，後來陸續發現海砂屋腐蝕鋼筋、水泥易粉碎等問題，民國1995年後才列管。老屋重建依於「都市更新條例」，自1998年立法迄今經過多次修法，其主要目的為促進都市土地有計畫再利用開發，復甦都市機能，改善居住環境與景觀，增進“公共利益”而制定。



推動師 / 李海清

正舵國際遊艇顧問有限公司總經理
自辦都更更新會成員
航海教育、遊艇考照、海洋文創、
遊艇銷售
Line ID: 0933901365

何謂都市更新

都市更新（urban renewal），可以稱都市改造、市區重建、都市復興或是都市再開發，是指都市因為早期缺乏都市計畫或是建築物年久失修，經過一定法定程序將建築物作出全面或是部分重新興建或是整理或維護修繕。都市更新的處方是分為重建、整建及維護三種，而重建指拆除更新單元內原有建築物，重新建築，住戶安置，改進公共設施，並得變更土地使用性質或使用密度。

憲法第15條：「人民之生存權、工作權及”財產權”，應予保障」，因憲法保障人民財產，大多數的同意戶卻因為少數不同意戶而覺得都更之路遙遠，然憲法第23條：「以上各條列舉之自由權利，除為防止妨礙他人自由、避免緊急危難、維持社會秩序，或增進”公共利益”所必要者外，不得以法律限制之。」，因此都更條例修法採「多數決」，第57條規定針對不

同意戶應以真誠磋商，未果則由市府促成都更代拆。此為都更條例第1條：「為促進都市土地有計畫再利用開發，復甦都市機能，改善居住環境與景觀，增進”公共利益”而制定。與憲法第23條相呼應，符合比例原則，使大多數同意戶為新的家園而有期待，這是現在都更進行的突破，展現市府維護多數人之權利所展現公權力。

都市更新常見問題

都市更新享有容積獎勵、獲得權利保障、舊屋全面換新、享有稅捐減免、維護公共利益、提升居住安全6大優點，然而台灣老屋重建進度為何無法快速啟動，筆者淺見如下：

（一）民衆對都更法規不熟悉

自家住宅基地是否符合都更條件？都更流程為何？



實施的方式與種類為何？這些專業及流程一般民衆很難短時間內熟悉。

(二) 民衆對建商的存疑

新聞常報建商在合建契約中夾帶不公平的條款，加上近年通貨膨脹、缺工缺料讓營建成本大增，因此對建商動工發包等存疑。

(三) 政府「一坪換一坪」口號民衆深根誤植

都市更新權利變換實施辦法詳訂「權利變換」，且由三家估價師依照不動產估價技術規則估價，但民衆總是希望「一坪換一坪」，且最好是「實坪換實坪」，從舊屋到新屋含30%公設以上以及建商合法利潤極不可能「一坪換一坪」，但政治人物為迎合民意，頻頻喊出一坪換一坪的口號，使民衆誤植都更的義涵。

結論與建議

政府好的政策使民衆安居樂業，使產業蓬勃發展，使經濟景氣高揚，然而都市更新不只是政策法規，也不只是溝通協調，公平、公正、公開是都更的基本原則，然而都更最難的是「人性」，都更條例第1條開宗明義指為促進都市土地有計畫再利用開發，復甦都市機能，改善居住環境與景觀，增進“公共利益”而制定。在老屋及危險建築物問題日益嚴重，因此，政府推動都市更新與民衆最關心是“改善居住環境與景觀”，增進“公共利益”兩者，建議如下：

(一) 持續辦理都更學程

都更專業及流程一般民衆很難短時間內熟悉，因此建議持續辦理都

市更新相關議題的研習、講座及學程，使民衆能具備基本專業知識。

(二) 建商秉持專業服務永續經營

以往少部分建商採取「知識落差」賺取超額利潤，建議建商業者，以優良口碑代替高額行銷費用，並塑造良好的企業社會責任以永續經營。

(三) 推動師專業及定位

北市有「危老推動師」而新北市「都市更新推動師」，人數已達13,000多名推動師，是雙北市府最佳的整合尖兵，然而趨於志工的角色，沒有報酬及定位，使得推動師參訓後直接進入社區溝通整合者寥寥可數，如何使推動師同工同酬而非志工申請獎金，將使推動師更有動力進入社區推動。

(四) 公權力展現都更政策推行

雙北30年老屋已有135萬戶，占總戶數5成3，民衆居住品質及居住安全刻不容緩，為使都更進度加速，大多數同意戶期待老舊居家進行，在尊重不同意戶的想法與其溝通並真誠協商達成共識，若真誠協商沒有結果，市府為維護多數同意戶的權益下，以公權力執行代拆，如此將可達到公平、公正、公開的處理原則並加速都更推動，以改善市民居住環境與景觀，增進“公共利益”。

文末，感謝慈暉文教基金會團隊用心辦班並邀請產官學菁英講師團授課，每一堂課讓筆者如沐春風，入寶山滿載而歸；感謝來自不同領域的所有同學相互分享並資源共享，這將是市府推動都市更新的最新力量！◆

新北市都市更新推動師培訓 課後學員回饋

文◎張琄涵、張綺耘



推動師

張琄涵

● 信義全球資產管理股份有限公司 投資暨商業代理部 專案經理
信義全球資產「投資一部」成立係以服務專業機構投資法人為目的。並站在客戶立場，提供機構投資人在信義集團內各項不動產專業之整合服務。

投資一部與前身之義富(創)資產管理公司過往受託 / 安排交易管理資產規模達數百億，服務範疇包含：

1. 大型物業之標售 / 顧問。
2. 土地開發 / 商用物業之投資代理。
3. 機構法人之投資標的代尋。

在客戶需求下，投資一部漸次建立與延伸服務能量至具資力個人不動產理財與企業法人之擴點、投資交易項目，也將提供更完整服務予更多客戶，提昇專業價值。

琄涵在信義全球資產及信義企業集團從事不動產業16年，具商業用、工業用、零售店面、土地及住宅不動產專業投資買賣及顧問服務經驗。在雙北市的銷售或委託案件中，經常會遇到都更危老待整合的不動產物業，隨著市區老屋屋齡的逐年增長，市場上大量的都市更新需求、危老整建需求都迫在眉睫，但都更的程序一啟動往往都是好幾十年，如何運用都更與危老的獎勵優惠來提升不動產的價值，地主們討論過程中會遇到的挑戰是什麼、會遇到的議題及如何去突破各個瓶頸順利完成都更案，這是我對課程學習

的起心動念。

慈暉文教基金會所舉辦的新北市都更推動師專業人士班的培訓課程，是為協助老舊社區民衆推動都市更新，期望透過培訓對都市更新具有熱誠的民衆或專業人士，成為都市更新推動人員或都市更新推動師，針對無建商整合的社區、採自力重建或辦理整建維護的社區、有危老重建需求的社區提供都市更新法令知識說明、協助社區住戶意願整合及推動程序之輔導及加速老舊社區或為危險建築更新。專業講師群來自專精都更條例、危老條例制定的主管機關與執法單位，

結合知名建設公司總經理、建築師與法務，以及社會各界都更推動菁英等等，滿滿的實戰與實力經驗，當我一得知開課訊息，不猶豫的就馬上報名。

六天精實的課程中，老師們實務經驗豐富又認真教學，上完課後也更清楚都更危老的脈絡現行法規、推動師要如何輔導籌組都市更新會及更新前後價值如

何估算等等，在分組案例模擬的討論上，更認識許多來自不同行業的先進，有律師、地政士、會計師、建設公司、代銷公司等等，大家分享不同的觀點與專業，一起實作進行分組都更座談會，真的是非常有趣也充滿挑戰，感謝慈暉文教基金會用心辦理這麼優質的課程，讓我們受益良多也收穫滿滿。



推動師

張綺耘

- 職業：律師
- 專長：重大刑事案件、一般刑事、民事訴訟案件、訴訟前置之蒐證規劃與策略分析、家族財產爭議協調與訴訟、企業法律顧問

起心動念

在律師執業期間，時不時就會碰到民眾拿著都更意向書、合建契約前來法律諮詢，隨著詢問的次數越發密集，這也讓我意識到「都市更新」、「危老重建」對於身處雙北市的民眾而言，其實是每天都在發生、近在咫尺的議題，但我也同時看到了許多不諳都市更新法規及程序的民眾、他們的擔心及疑慮。我總是在想，有誰能夠站在中立客觀的角度，去消弭他們的不安、去解決他們的困惑呢？

因緣際會下，一次與好友、同時也是辦理過數件都市更新權利變換估價案件的謝宗廷估價師聊起目前雙北都更現狀時，從他那邊得知了新北市政府有針對專業人士開辦都市更新推動師的培訓課程。這對於一直以來想要學習、接觸都市更新議題的我而言，「都市更新推動師」無疑勾起了我強烈的興趣，而在查詢相關資訊那天，恰巧看到慈暉文教基金會剛公布了新一期的都市更新推動師培訓課程，就像是命中注定般，我絲毫沒有猶豫，直接在當天填妥了報名資料。

豐富及充實的專業課程

慈暉文教基金會安排的課程講師皆是對於都市更新相當熟稔的專業人士，講師們更無私分享他們在業界耕耘多年的實際案例，讓我們不僅只是停留在表象的知識，而是讓我們深入瞭解日後成為第一線人員時，每一個更新案件背後可能面臨到的各種難題。

在分組案例模擬時，我很幸運結識多位專業人士，有會計師、地政士、估價師、不動產經紀人、建築師等，縱然每個人工作非常忙碌，但大家仍利用課餘時間一同製作報告、討論模擬案例，在團隊裡貢獻自己的專業所長，如此難得的機會，對我而言是非常寶貴的經驗。

在數個週末從早到晚上的豐富、扎實課程，引領我們踏入了都市更新領域的大門，然這只是起點，往後還有更長更遠的路，待我們披荊斬棘、探索實踐。◆

慈暉文教基金會

2024年才藝課程及合唱團

才藝課程 每週上課一次，每期10堂，收費標準請洽本會。

星期	星期一	星期二	星期三	星期四	星期五
上午	日語會話 高優子 10:00~12:00		日語會話 高優子 10:00~12:00	山水國畫 黃慶源 9:00~12:00	
			排舞 許合姪 10:00~12:00		
下午		觀光日語演歌 吳彩雲 14:00~16:00		歡唱GOGO 邱麗卿 14:00~16:00	歡唱GOGO 邱麗卿 14:00~16:00
		西洋金曲開心唱 羅升媛 14:00~16:00			
晚上	國際標準舞 王美精 19:00~21:00	國際標準舞 王美精 19:00~21:00			
	歡唱GOGO 邱麗卿 19:00~21:00				

慈暉合唱團

於每週二及每週四上午9:00~11:00練唱，由指揮李素真老師及鋼琴江美慧老師指導，歡迎對歌唱熱衷的女性參加。

慈暉文教基金會

- 洽詢電話：02-8660-0766
- 會所地址：新北市永和區中山路一段26號B1
- 網址：<http://www.fabulousgroup.com.tw>
- 服務時間：週一至週五08:00~12:00及13:30~17:30
- 交通資訊：公車路線—中正路242,248,249,262,249,250,264,670,624,809、中山路51,706、永和路5,51,57,214,227,242,248,249,250,262,304,624,670,706,809,A線或搭乘捷運中和線至頂溪捷運站轉免費公車A線或步行約三分鐘

更多最新
訊息請上



官方網站



粉絲專頁



LINE @生活團

都市更新 x 寰宇生活

時間：週四 下午 2:00~4:00 (1:30開放入場)

地點：慈暉文教基金會 (新北市永和區中山路一段26號B1•捷運頂溪站1號出口)

全程免費 師資及講題以開課前確定為主

03/14

課程聯合始業式



信託2.0讓社會更美好

廖倩涵 第一銀行總行信託處
專案業務部專員

04/11

我家能不能一坪換一坪



周孝宇

禾樂都市更新有限公司總經理

05/09

公寓大廈常見紛爭與管理維護



沈士閔

秀策法律事務所所長/主持律師

06/13

參與都更要負擔哪些稅



歐陽泓

資誠聯合會計師事務所
稅務法律服務部副總經理

07/11

更新中如何辦理繼承登記



張崇煌

登峰地政士事務所所長

08/08

民防總論



何澄輝

黑熊學院首席顧問/區域研究學者

09/12

城南水岸史蹟探源



陳政典

新北市立永平高中地理教師

10/17

戶外走讀

11/14

台北水道探源

12/12

戶外走讀

陳政典

新北市立永平高中地理教師



官網



粉絲專頁



旅讀人生

最好的旅伴

Congenial Companion in Life

03/20

徐裕健

建築師/教授

文化資產歷史意義的
揭露及歷史場景再現
的體驗規劃

- 原臺北刑務所官舍
- 瑞三鑛業(整煤廠)



04/17

陳玉箴

國立臺灣師範大學
臺灣語文學系教授

多元美味的臺灣
飲食文化



05/22

江秉穎

思維連鎖睡眠醫學
中心-總院長

失眠的迷思與治療
策略



06/19

嚴銀英

世界遺產專業講師

愛琴海上的世界遺產



07/17

夏治平

中央廣播電台「早安
台灣」節目主持人

說的比唱的好聽-
如何增進口語表
達能力



08/21

張晉豪

台灣黑熊保育協會
秘書長

台灣黑熊的美麗與
哀愁。



09/25

洪芳怡

歷史錄音與流行音樂
文化研究者

跟著唱片走讀的時空
旅行



10/16

吳書原

太研主持設計師

島嶼植物的文藝
復興



11/20

曾玉慧

生活規劃整理師

年末斷捨離！居家
和心理的重規劃-
黃金收納整理術



12/18

劉克襄

作家、旅遊節目主持人

最新的北台灣——
好幾種減碳旅行方法



- 地點 | 將捷國際商業大樓B4會議室
(台北市中山區松江路126號，捷運松江南京站8號出口)
- 時間 | 週三晚間 19:00-21:00 (18:30開放入場)
- 報名方式 | 請上將捷集團官網，搜尋最新消息
- 洽詢電話 | (02)2536-2666 分機 2901



慈暉文教
基金會官網



將捷集團
粉絲專頁

慈暉文教基金會

大學以上優秀清寒學生 獎助學金申請辦法



獎助目的

關懷優秀青年學子努力向學成為品學兼優社會中堅，特設獎助學金，協助有志青年積極追求理想與目標，跨越困境，實踐夢想。

獎助內容

每名新台幣30,000元整，名額至多50名。

申請資格

- 國內公私立大學院校二年級至研究所在學學生。
- 設籍台北市或新北市滿一年以上。
- 前一學年上下學期在校學業成績平均80分以上且操行優良。
- 家庭持有前一年度市政府列冊之中低收入戶或低收入戶證明。

申請表件

※ 自1至7項務必依順序裝訂，無裝訂或不全者皆恕不受理。

※ 申請表件請自行留底，恕不退還。

1. 使用規定用紙申請書 一份
2. 本人半身照片二吋貼於申請書上 一張
3. 全戶戶口名簿影本或戶籍謄本正本 一份
4. 學校核發前一學年之全年度成績單正本 一份(前年度)
5. 自傳需詳述家庭背景及經濟方式與來源 一份
6. 在學證明正本 一份(當年度)
7. 市政府核發中低收入戶或低收入戶證明正本一份(當年度)
(第6及7點若影本需核發單位核章)

申請日期

即日起至9月15日止，親送或郵寄至本會，逾期不予受理。

申請地點

會址：234新北市永和區中山路一段26號B1

電話：02-8660-0766 分機 11

網站：<https://www.fabulousgroup.com.tw/TH/>

評審方式

依據本會申請辦法之第四項申請表件正確且完整者為通過初審，再經由本會教育委員會進行詳細複審，並視狀況進行家庭訪視，俟本會決審確定後，以書面及電話通知得獎者。

頒發方式

配合本會大型公益活動時公開頒發，請受獎者親自領取並務必全程參與活動。◆

今夏透明的愛

與娜路彎的美好邂逅，期待您的到來！



熱帶雨林區



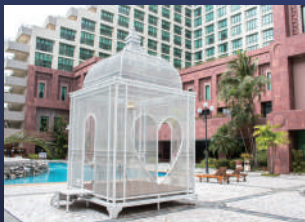
親子戲水區



美人湯SPA



美人湯溫泉區



戶外泳池愛情鳥籠景觀區



戶外鹹水游泳池



室內三溫暖



星空天浴套房-露天浴池

請上官網了解更多住宿優惠





忠明營造工程股份有限公司

地址：台北市中山區松江路126號15樓
T：(02) 2536-2666 F：(02) 2536-1705

GOLDEN TULIP

將捷金鬱金香酒店
FAB HOTEL · NEW TAIPEI

樂齡住房專案

Senior Citizen Special

入住期間：2024/1/1~2024/12/30

65歲(含)以上貴賓入住,平旺假日專屬優惠
享河畔餐廳早餐、晚餐、望高樓飲料券(無酒精)

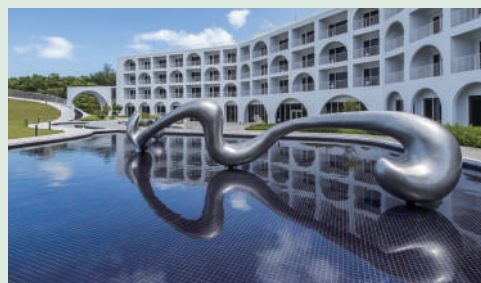
Special for seniors aged 65 and above, with complimentary
breakfast, dinner and soft drink coupon

一泊二食 每房 \$5,200+10%起

From NT\$5,200+10% Average Per Room

訂房專線：02-2621-1918

*以上價格適用雙人入住,如需加人加價需另收費 *詳細專案內容請參閱官網及線上訂房說明



Tel /02 2621 1918
Fax /02 2626 3076



251015 新北市淡水區中正路一段2號
No.2, Sec. 1, Zhongzheng Rd., Tamsui Dist.,
New Taipei City 251, Taiwan



園區交通資訊



搶先加入LINE會員



搶先加入FB粉絲團

Quiet Luxuri

安靜奢華的最極致

將捷行書 靜奢建築 寂享空間

不追求第一, 不迷戀唯一
此生, 無論如何, 無法將就
只等最極致的品味精品
最契合心靈的自我單品



現場樣品屋實景拍攝

將捷行書

行雲時光 書寫風格

校園首排7800坪壯闊永久景觀 書寫靜闊的人生華章
敦北南京民生核心 捷運南京三民站250米 西松國小正對面

靜奢大2~3房
02-2715-5888

信義代銷 | 經紀人 呂信銘(91)北縣字第000386號 核編 8077684779

